



Escuelas **S**alesianas

**“NUESTRA SEÑORA
DEL
PERPETUO SOCORRO”**

Rota (Cádiz)

**Plan Anual de Centro
Curso 2020-2021**

ÍNDICE

0. PRESENTACIÓN

1. OBJETIVOS

- 1.1. Claustro de Profesores
- 1.2. Alumnos
- 1.3. Pedagógicos y organizativos

2. HORARIOS

3. PROGRAMACIÓN DE ACTIVIDADES DOCENTES

- 3.1. Materias optativas
- 3.2. Materias de libre disposición
- 3.3. Aplicación de las Nuevas Tecnologías
- 3.4. Departamentos didácticos
- 3.5. Fechas de evaluaciones

4. ACTIVIDADES COMPLEMENTARIAS Y TALLERES

- 4.1. Encuentros festivos, jornadas y convivencias
- 4.2. Actividades complementarias
- 4.3. Talleres en horario extraescolar

5. FORMACIÓN DEL PROFESORADO

6. ÓRGANOS COLEGIADOS O DE COORDINACIÓN

- 6.1. Claustro
- 6.2. Equipo Directivo
- 6.3. Consejo Escolar
- 6.4. Equipo de Coordinación Pedagógica
- 6.5. Equipos docentes
- 6.6. Equipo de Pastoral Escolar

7. PLANES Y PROGRAMAS

- 7.1. Plan Integral de Obesidad Infantil de Andalucía
- 7.2. Método ABN
- 7.2. Plan de convivencia
- 7.3. Plan de atención a la diversidad
- 7.4. Plan de autoprotección
- 7.5. Plan lector
- 7.5. Plan de animación de la pastoral escolar

8. APROBACIÓN, SEGUIMIENTO Y EVALUACIÓN DEL PAC

PRESENTACIÓN

“Cuida la VIDA, ¡ponle CORAZÓN” es el slogan que, como Comunidad Educativa, queremos vivir este nuevo curso tan especial 2020-2021.

Nuestro centro educativo, desde el mes de septiembre del curso pasado, ha estado celebrando el 75 aniversario de la presencia de las Salesianas en nuestra localidad de Rota. Este gran acontecimiento ha sido el hilo conductor de muchas actuaciones que se han ido desarrollando a lo largo del curso pasado, hasta la aparición, en el mes de marzo, del estado de alarma motivado por el COVID-19, que provocó el parón de todas las actuaciones programadas hasta el día de hoy.

Estamos invitados a: "Ser comunidades significativas en el mundo de hoy, favoreciendo la cultura del encuentro y el cuidado de la casa común"

Es un objetivo que nos invita a seguir caminando como comunidad educativa, poniendo nuestra mirada y nuestro corazón en dos grandes horizontes: la cultura del encuentro con el otro y el cuidado de nuestra casa común.

Sin lugar a dudas, este curso 2020/21 va a estar marcado por la pandemia del COVID-19. La realización de los planes, proyectos y actividades que se han programado, van a estar directamente condicionada por la evolución de dicha pandemia.

A pesar de esta situación, nuestro Centro se siente llamado a seguir dando las mejores respuestas a nuestro alumnado y a sus familias, adaptándose a la nueva realidad. Consideramos que es una OPORTUNIDAD DE CRECIMIENTO a todos los niveles, que ha provocado y va a continuar provocando REFLEXIÓN y CREATIVIDAD para responder a los nuevos retos. Seguimos inmerso, ahora más que nunca, en la **mejora continua**, que es ya para nosotros una filosofía de gestión y organización interna. Tras el análisis y la reflexión de los resultados obtenidos en el curso pasado se establece nuestro PLAN DE ACCIÓN con acciones de mejora que se revisan anualmente.

La TRANSFORMACIÓN DIGITAL EDUCATIVA (proyecto TDE) cobra cada vez más fuerza en nuestro centro escolar y la consideramos necesaria para afrontar los nuevos desafíos; así como el programa “creciendo en salud” y el desarrollo del Plan de Contingencia COVID-19, que nos marca las líneas de actuación para la prevención y la seguridad en la escuela.

El Bilingüismo, el Plan cálculo mental, integrando el MÉTODO ABN para E. Infantil y todos los cursos de E. Primaria, la creación de un nuevo plan lingüístico, la continua

formación del Claustro y puesta en marcha de prácticas de innovación y actualización pedagógica, el uso del **google classroom** en las materias de ESO y Primaria, el proyecto huerto escolar iniciado el curso pasado... son áreas de mejora que ocuparán gran parte de nuestros esfuerzos en el presente curso.

Como en cursos anteriores seguimos utilizando el programa de gestión ESEMTIA como herramienta digital para seguir mejorando la gestión integral del Centro a todos los niveles: secretaría, administración, seguimiento del alumnado, comunicación con las familias y gestión documental de notas.

En cuanto a la coordinación de los grupos de trabajo, el equipo directivo, sigue trabajando en la misma línea que años anteriores. El LIDERAZGO COMPARTIDO y la COMUNICACIÓN son características de la gestión de la dirección del Centro.

Rota, octubre de 2020
El Equipo Directivo

1. OBJETIVOS

La Escuela Salesiana tiene su raíz y se fundamenta en la experiencia educativa de San Juan Bosco y Santa María Mazzarello, nuestros fundadores. En dicha experiencia se inspiran los principios y criterios de actuación de nuestro Centro:

- Es **popular, libre y abierto** a todas las clases sociales.
- Cultiva un **ambiente de familia** que educa.
- Coloca al **alumno en el centro del proceso educativo**.
- Destaca la **personalización de las relaciones educativas** mediante la presencia del educador en medio de los alumnos.
- Da preferencia a las **necesidades de la zona**.
- Favorece la **participación corresponsable** de todos los miembros de la Comunidad Educativa.
- Facilita la **relación con el entorno**.
- Promueve la **solidaridad con los más necesitados y la colaboración con otras entidades**.
- **"Educa evangelizando y evangeliza educando"** tal y como promovían nuestros fundadores.

Teniendo como horizonte estos principios y criterios, nos planteamos este curso escolar los siguientes objetivos:

1.1. CLAUSTRO DE PROFESORES

-OBJETIVO GENERAL

Ser comunidades significativas en el mundo de hoy, favoreciendo la cultura del encuentro y el cuidado de la vida desde el carisma salesiano.

- LÍNEAS DE ACCIÓN

LÍNEAS DE ACCIÓN

- Reforzando la calidad de las relaciones interpersonales con el diálogo, el perdón, el respeto y el ACOMPAÑAMIENTO.
- Viviendo la alegría de evangelizar educando y educar evangelizando.
- Acompañando a los alumnos a participar de los Sacramentos de la Eucaristía y el Perdón, siendo referentes en su día a día.
- Actuando con corazón pastoral, llevando a los jóvenes a realizar experiencias solidarias de encuentro.
- Acogiendo a los demás de forma personal, positiva y constructiva desde una actitud de respeto y cariño, dando preferencia a los más necesitados.

- Viviendo los valores salesianos: la alegría, el espíritu de familia, el amor y la confianza en María Auxiliadora, dando testimonio de ellos.
- Trabajando de forma conjunta y creativa con nuestro alumnado y sus familias, involucrándolos en la cultura del encuentro y el cuidado de la casa común.
- Abriendo los ojos a las necesidades que nos rodean, especialmente en el momento en el que vivimos (COVID-19) y estar dispuestos a actuar allí donde nos reclamen.
- Favoreciendo la relación docente-alumno y viceversa con espíritu salesiano a pesar de la situación actual (COVID-19)
- Seguir reforzando las relaciones entre las distintas etapas del profesorado.

• **MEDIOS (susceptibles de modificación por la situación COVID-19)**

- Buenos días y oración diaria
- Presencia activa (recreo, aula, pasillos, salidas...)
- Acompañamiento personalizado (alumnos y familias)
- Actividades de tiempo libre (grupos de fe, centro juvenil...)
- Sacramentos
- Tutorías
- Visitas culturales
- Fiestas
- Retiros
- Dinámica diaria de clase
- Trabajo en equipo
- Encuentros formativos
- Acciones solidarias
- Enseñanza y otras actividades no presenciales
- Adaptación a la nueva normalidad (espacios, horarios, práctica docente, etc.)

1.2 ALUMNOS

Infantil 3 años:

- “Hacer caso a mi seño”

Infantil 4 años:

- “Vamos a cuidar de los compañeros queriéndonos mucho ”

Infantil 5 años:

- “Ser buenos compañeros y ayudar a los demás”

Primero de Educación Primaria

- “Ayudar a los compañeros con el corazón. Portarnos bien y aprender. Querernos con la mirada”.

Segundo de Educación Primaria

- “Cuidarnos unos a otros, ayudándonos, dándonos amor, rezando, haciendo bien la tarea, poniendo el corazón en todo lo que hacemos”.

Tercero de Educación Primaria

- “Vamos a ser responsables y a respetar la naturaleza y a los que nos rodean y ayudaremos a los demás siendo generosos con el corazón con nuestras acciones.”

Cuarto de Educación Primaria

- “Tener un corazón limpio que nos ayude a respetar a los compañeros, la seño y las normas, y a ser solidarios ayudando a los demás ”

Quinto de Educación Primaria

- “Ayudar a la familia y amigos con corazón y mejorar la vida”

Sexto de Educación Primaria

- “Cuidar a los más necesitados con amor”

Primero de Educación Secundaria Obligatoria

- “Hacer posible nuestro crecimiento como persona intelectual, de corazón grande y solidario”.

Segundo de Educación Secundaria Obligatoria

- “Cuidar la vida, respetarla y acogerla en cada compañero, viviéndola sin que el COVID-19 nos robe el entusiasmo, la alegría y la ilusión, aprovechando cada momento valorándolo en nuestro corazón”.

Tercero de Educación Secundaria Obligatoria

- “Convivir con empatía, esfuerzo y compañerismo para lograr ser mejores personas.”

Cuarto de Educación Secundaria Obligatoria

- “Aprender a cuidarnos y cuidar el entorno, poniéndole corazón.”

1.3 PLAN ESTRATÉGICO DEL CENTRO (curso 20/21)

META 1. PERSONAS. Crecer como educadores creyentes, vocacionados, identificados e implicados en la misión

PLAN DE ACCIÓN

OBJETIVOS	ACCIONES	RESPONSABLE	RECURSOS	TIEMPO
Favorecer la formación de los educadores de nuestro centro	Llevando a cabo el plan de formación inicial y permanente para educadores	Equipo Directivo	Plan de formación inicial y permanente	Curso 20/21
Priorizar el acompañamiento de educadores	Dando continuidad a los procesos de acompañamientos ya iniciados.	Director	Plan de acompañamiento de educadores	Curso 20/21
	Favoreciendo la implantación del Plan en nuestra escuela	Equipo Directivo	Plan de acompañamiento de educadores	Curso 20/21

META 2. LIDERAZGO. Desarrollar un modelo de liderazgo compartido con corazón pastoral y centrado en las personas.

PLAN DE ACCIÓN

OBJETIVOS	ACCIONES	RESPONSABLE	RECURSOS	TIEMPO
Garantizar la formación en competencias directivas para desarrollar correctamente funciones de liderazgo .	Favoreciendo los encuentros de directivos como momentos formativos privilegiados	Equipo Directivo	Encuentro de directivos. Ofertas formativas.	Curso 20/21
Favorecer el desarrollo personal y profesional de las	Desarrollando un procedimiento de acompañamiento de	Equipo Directivo	Plan de acompañamiento del centro	Curso 20/21

personas que ejercen funciones de liderazgo	las personas que ejercen liderazgo			
---	------------------------------------	--	--	--

META 3. SOSTENIBILIDAD. Avanzar en un modelo de gestión económica al servicio de la misión que sea sostenible, transparente y que favorezca la comunión de bienes.

PLAN DE ACCIÓN

OBJETIVOS	ACCIONES	RESPONSABLE	RECURSOS	TIEMPO
Facilitar la transparencia económica para asegurar que la economía está al servicio de la misión	Elaborando pautas para que la escuela transmita periódicamente la información económica a los distintos miembros de la comunidad educativa.	Administración y Equipo Directivo	Calendario de actuaciones de la administración	Curso 20/21
Favorecer el crecimiento del centro en sostenibilidad	Diseñando un Plan de viabilidad	Administración y Equipo Directivo	Plan de viabilidad	Trienio
	Creando acuerdos con empresas para obtener financiación	Administración e Inspectoría Hijas de María Auxiliadora	Proveedores	Curso 20/21
	Continuar desarrollando la venta del uniforme escolar en el centro	Administración	Proveedores	Curso 20/21
	Impulsando la sistematización de la venta de artículos relacionados con la vida escolar (libros, material escolar...)	Administración	Proveedores	Curso 20/21
	Impulsando la rentabilización de los espacios de la escuela	Administración	Instalaciones	Curso 20/21
	Favoreciendo la apertura el compromiso del centro con el entorno	Equipo Directivo	Instalaciones y Oferta del entorno.	Curso 20/21

OBJETIVOS	ACCIONES	RESPONSABLE	RECURSOS	TIEMPO
Capacitar profesionalmente a la persona responsable de la administración para una buena gestión económica del centro	Participando en la formación de Expertos en Gestión y Administración de Centros docentes y en otras formaciones relacionadas con el tema.	Administración	Ofertas Formativas	Curso 20/21

META 4. ACTUALIZACIÓN PEDAGÓGICO PASTORAL. Garantizar el desarrollo del modelo de persona que queremos educar, a través de procesos de actualización pedagógica y pastoral

PLAN DE ACCIÓN

OBJETIVOS	ACCIONES	RESPONSABLE	RECURSOS	TIEMPO
Sensibilizar sobre la necesidad permanente de impulsar procesos de actualización pedagógica y pastoral	Analizando el punto de partida de nuestro centro.	Equipo Directivo	Revisión de las actua ciones llevadas a cabo en los cursos anteriores. (memoria)	Curso 18/19
	Revisando y utilizando el material de apoyo a los procesos de actualización elaborados desde Inspectoría (Que suene la música)	Comisión de Innovación Pedagógica	Doc. "que suene la música". Materiales de difusión	Curso 19/20

OBJETIVOS	ACCIONES	RESPONSABLE	RECURSOS	TIEMPO
Desarrollar proyectos que faciliten la actualización pedagógica del Centro.	Diseñando e implantando un Plan de Innovación Educativa en el centro.	Comisión de Innovación.	Plan de Innovación del centro	Curso 20/21
	Desarrollo del proyecto TDE (transformación digital educativa) para la mejora de la competencia digital en el centro a todos los niveles: alumnado, profesores y gestión.	Coordinador del proyecto (TDE)	Proyecto	20/21
	Facilitando formación en gestión del cambio ligada a los procesos de innovación que se están llevando a cabo.	Equipo Directivo	Oferta formativa	Trienio
Mejorar la competencia Matemática en el alumnado del centro.	Utilización del método ABN en Infantil, Primaria, como herramienta valiosa para la mejora del cálculo mental.	Departamento de Ciencias	Método ABN. Programación del Departamento de Ciencias Programaciones del área de matemáticas.	Curso 20/21
Mejorar la Competencia Lingüística en el alumnado del centro	Creación de un nuevo PROYECTO LINGÜÍSTICO.	Departamento de Lengua	Plan Lector y Plan de Ortografía y expresión escrita.	Curso 20/21

OBJETIVOS	ACCIONES	RESPONSABLE	RECURSOS	TIEMPO
Impulsar el bilingüismo en el centro.	*Preparando a los alumnos para realizar en el centro los exámenes oficiales de Cambridge.	Comisión Bilingüe y Equipo Directivo	Programaciones de aula de la materia de inglés y materias bilingües. Cambridge Assesment	Curso 20/21
	*Disponiendo de Auxiliares de conversación nativos en todos los cursos. Dos sesiones semanales.	Equipo Directivo	Up International	Curso 20/21
	*Impulsando la participación del alumnado de 5º, 6º de E. Primaria y ESO en los campamentos de inmersión lingüística.	Comisión Bilingüe	Solicitud	Curso 20/21
	*Solicitando la participación del centro en los proyectos ERAMUS +	Comisión Bilingüe	Inscripción	Curso 20/21
	Impulsando y facilitando la formación del profesorado para la obtención de la titulación acreditada (B2, C1) para la impartición de materias bilingües.	Equipo Directivo	Oferta formativa	Curso 20/21
	*Solicitando alumnos de Prácticas a través de la UCA con certificados B2 o C1 de inglés	Comisión Bilingüe	Solicitud en SÉNECA	Curso 20/21
	Participando en cursos formativos, reuniones y charlas de actualización	Comisión Bilingüe	Oferta Formativa: Junta de Andalucía, Escuelas Católicas, Editoriales...	Curso 19/20

OBJETIVOS	ACCIONES	RESPONSABLE	RECURSOS	TIEMPO
	metodológica del inglés			
Proyectar la misión del centro al exterior (Plan de Marketing)	Revisión anual de la carta de servicios	Comisión de marketing	Carta de servicio	Curso 20/21
	Publicando las noticias más destacadas nuestro Facebook	Responsables del facebook	Facebook	Curso 20/21
	*Animando a las familias a que se impliquen en las actividades del colegio	Equipo Directivo y profesores	Programación anual de centro	Curso 20/21
	*Participando en la actividades de la oferta educativa municipal y de otras instituciones	Profesores	Programación anual de centro	Curso 20/21
	Preparando rigurosamente las reuniones que se mantienen con los padres	Equipo Directivo y profesores	Orden del día de las reuniones	Curso 20/21

2. HORARIOS

2.1. JORNADA ESCOLAR

Infantil y Primaria

De lunes a viernes: de 9.00 a 14.00 horas

Secundaria

De lunes a viernes: de 8.30 a 15.00 horas

Así mismo, el Centro permanece abierto todas las tardes, de lunes a viernes, con diferentes actividades:

- Lunes: reuniones de profesores y tutorías,
- Martes: reuniones de profesores, tutorías con padres de ESO, el taller de danza clásica.
- Jueves: el taller de danza clásica
- Viernes: grupos de formación humana y cristiana, actividades de tiempo libre y deportivo (centro juvenil).

2.2. EQUIPO DE DIRECTIVO (Atención al público)

- **Director de Centro:** Cita previa (mañanas y tardes)
- **Jefe de Estudios:** martes de 18:30 a 19:30 horas (cita previa).

2.3. ADMINISTRACIÓN

. En caso de ser presencial, en horario de tarde.

El horario de atención al público será bajo cita previa

2.4. ORIENTADORES (Atención a padres)

- **Infantil y Primaria:** Cita previa
- **Secundaria:** martes 18.30 h a 19.30h

2.5. SECRETARÍA (Atención al público)

En caso de ser presencial, en horario de tarde.

El horario de atención al público será bajo cita previa

2.6. PORTERÍA

- Lunes a viernes de 9.00 a 14.30 horas

2.7. TUTORÍAS CON PADRES

- **Infantil y Primaria:** Lunes de 16.00 a 18.00 horas
- **Secundaria:** Martes de 18.30 a 20.00 horas

2.8. HORAS COMPLEMENTARIAS DEL PROFESORADO

2.8.1. Primaria

- Lunes: 16.00 a 18.00 horas
- Martes: 16.30 a 19.30 horas

2.8.2. Secundaria

- Martes: 16.30 a 20.00 horas
- El resto de horas complementarias, previstas en su horario, se completan con la asistencia en los recreos.

2.8.3. Actividades desarrolladas

- Reuniones por ciclos (Primaria)
- Equipo Educativo por Etapas
- Reuniones con el Departamento de Orientación (Atención a la diversidad)
- Tutorías con padres (individuales o grupales)
- Departamentos didácticos
- Formación del profesorado
- Elaboración de documentación
- Trabajo por grupos de mejora y de procesos
- Claustro
- Sesiones de evaluación
- Reuniones de tutores con orientadores por etapas
- Escuela de padres

2.9. ACTIVIDADES COMPLEMENTARIAS Y TALLERES EN HORARIO EXTRAESCOLAR

Las actividades complementarias se realizarán en horario lectivo y los talleres en horario de tarde.

3. PROGRAMACIÓN DE ACTIVIDADES DOCENTES

3.1 MATERIAS OPTATIVAS

En 4º de ESO, el Centro, por su organización interna y dentro de las enseñanzas académicas para la iniciación al Bachillerato que nos plantea la nueva normativa, imparte para este curso:

- ✓ Matemáticas orientadas a las enseñanzas académicas
- ✓ Física y química.
- ✓ Biología y geología
- ✓ Segunda lengua extranjera: Francés
- ✓ Filosofía

3.2. MATERIAS DE LIBRE DISPOSICIÓN

Para ayudar a conseguir que el rendimiento académico de nuestros estudiantes sea más efectivo, algo muy demandado por el equipo de profesores de ESO en los últimos años, se ha pensado igualmente introducir otra materia que mejorare dicho aspecto. La hemos denominado “técnicas de estudio”. Se imparte a comienzos de la Etapa de Secundaria (1º de ESO) y sin duda alguna, ayudará a desarrollar la competencia: aprender a aprender.

Para dar continuidad a la asignatura que desde hace muy pocos años se imparte en 6º de primaria llamada “cultura digital”, se ha visto conveniente mantenerla también en 1º de ESO, con el objetivo de ampliar los conocimientos, habilidades y competencias del alumnado en este ámbito tan presente en la sociedad en la sociedad. Al mismo tiempo, pretendemos que el alumnado aprenda y reflexione sobre las ventajas y las consecuencias del uso y mal uso de todo lo relacionado con las redes sociales.

Desde hace varios años, los profesores que imparten clase en ESO han detectado que los alumnos de estas edades están demandando formación sobre la dimensión afectivo-sexual de la persona. Se ha observado que este aspecto, dentro de la educación integral de nuestros jóvenes, ha estado poco atendido. Es por ello, que, durante este curso, nuestro centro va a ofrecer en la hora de libre disposición de 2º de ESO, educación afectivo-sexual con previo consentimiento de todos los padres e impartida por profesores correctamente acreditados.

	1º ESO	2º ESO
Materia 1	Técnicas de estudio	
Materia 2	Cultura digital	

Materia 3		Educación afectivo-sexual
-----------	--	---------------------------

3. APLICACIÓN DE LAS NUEVAS TECNOLOGÍAS

En la elaboración de las programaciones didácticas de muchas áreas, tiene un especial protagonismo en nuestro Centro, desde hace bastantes años, el uso de la informática y los medios audiovisuales.

En la mayoría de las materias del currículo de los cursos de Infantil, Primaria y Secundaria, se desarrollan las clases contando con los recursos digitales que disponemos, como las pizarras digitales instaladas en todas las aulas, en el Aula de Integración, Comedor y Biblioteca.

Para ello contamos con aplicaciones informáticas que nos permiten trabajar con los alumnos gran cantidad de recursos digitales desde las distintas áreas.

Una de las grandes NOVEDADES del curso pasado fue la incorporación del GOOGLE CLASSROOM en todas las áreas de ESO, instrumento académico muy valioso entre alumno-profesor. En este curso también se ha incorporado en la Etapa de Primaria.

Todas estas actuaciones de mejora de la competencia digital en el centro son gestionadas e impulsadas desde PROYECTO TDE (Transformación Digital Educativa), dándole continuidad al proyecto PRODIG, llevada a cabo en los dos últimos cursos.

3.4. DEPARTAMENTOS DIDÁCTICOS

Los diferentes Departamentos se reunirán, al menos una vez al mes, según la programación mensual de las horas complementarias realizada por el Equipo Directivo.

3.4.1. Departamento de Lengua 2020/2021

Jefe del Departamento de Lengua: José Antonio Lucero Martínez	
Miembros	<ol style="list-style-type: none"> 1. José Antonio Lucero Martínez 2. Jesús Ruiz González 3. M^a del Mar Salazar Ruiz-Herrera 4. Ana Isabel López Guerrero 5. Cristina Brasero Bedoya 6. María Gracia García García

Jefe del Departamento de Lengua: José Antonio Lucero Martínez	
Objetivos	<ol style="list-style-type: none"> 1. Continuar trabajando en la puesta en marcha del Plan Ortografía en Primaria y Secundaria. 2. Continuar en la etapa de Infantil e implantar en 1º de Primaria el proyecto "Leeduca". 3. Continuar realizando las actividades de expresión escrita y expresión oral programadas. 4. Continuar fomentando la participación en los concursos literarios para Primaria y Secundaria. 5. Revisar y actualizar el Plan Lector en las distintas etapas del centro conforme a la realidad del nuevo curso y de cada etapa. 6. Organizar un proyecto de Semana del Libro para finales de abril. 7. Iniciar la puesta en marcha del Proyecto Lingüístico de Centro.
Actividades	<ol style="list-style-type: none"> 1. Participando en la preparación y organización de las salidas culturales que estén relacionados con el Departamento de Lengua, como actividades teatrales, según avance el curso. 2. Animando a los alumnos a que participen en las Semanas y Días Culturales, sobre todo en sus aspectos lingüísticos (Día de la Constitución, Día de Rota, Día del Agua, Día de Andalucía, etc.) 3. Realización de actividades culturales en los distintos cursos. 4. Proyecto Semana del libro: se plantearán actividades según avance el curso. 5. Participación en concursos y recitales literarios ofertados por el Ayuntamiento u otras organizaciones. 6. Edición, publicación y presentación del libro de relatos en 2º ESO. 7. Edición de revista de opinión de alumnos de 3º y 4º de ESO.

3.4.2. Departamento de Ciencias

Jefe del Departamento de Ciencias: José Antonio Pérez Ríos	
Miembros:	<p>Eugenio Manuel Fernández Aguilar Patricia Barberi Pacheco M^a Carmen Puyana Escudero Ana Beltrán Juan José Macías Diana Prieto Pablo Pérez</p>
Objetivos:	<ol style="list-style-type: none"> 1, Analizar la marcha del curso en cuanto a contenidos impartidos, problemas detectados, etc., en las áreas pertenecientes a este Departamento. 2. Hacer un seguimiento y una revisión de la marcha del método ABN, programando para reuniones a lo largo del curso. 3. Mantener una buena coordinación entre todas las etapas del centro. 4. Evaluar los resultados alcanzados por nuestro alumnado en las Pruebas de Escala y programar las medidas de mejora acordes con los puntos débiles detectados. 5. Desarrollar actividades encaminadas a preparar al alumnado para las diferentes visitas a realizar en el medio natural. 6. Desarrollar actividades propuestas en el plan "Creciendo en salud". 7. Adaptar la práctica docente de los cursos de Primaria al método bilingüe, utilizando las nuevas herramientas editoriales según el currículo. 8. Uso del entorno Google Classroom como herramienta de apoyo a las asignaturas de ciencias.

Jefe del Departamento de Ciencias: José Antonio Pérez Ríos

Actividades

En el centro

Tomar conciencia y llevar a cabo actividades enmarcadas en el proyecto “Creciendo en salud”

Educación vial.

Salidas culturales:

Visita al Jardín Botánico Celestino Mutis (Infantil).

Cocinateca loca (Primer ciclo Primaria).

Tierra de Elfos (Infantil).

Hacienda Barriche (Tercer ciclo Primaria).

Museo de la miel (Segundo ciclo Primaria).

Los Corrales (5º Primaria).

Mayetería (1º-6º Primaria).

Proyectos:

1. Huerto escolar.

2. Continuar con la recopilación de actividades del Método ABN (Infantil, 1º- 6º EPO).

También se realizará una reunión a final de curso para ver el tránsito de un curso a otro para conocer el punto de partida.

Actividades

Jefe del Departamento de Ciencias: José Antonio Pérez Ríos

Actividades

3. Seguimiento del Método ABN en Secundaria.

4. Creciendo en salud.

Propuestas de mejora:

MATEMÁTICAS. Infantil Continuar potenciando: El uso del número natural para ordenar, comparar, contar y agrupar dentro de determinados conjuntos. La descomposición de números. El conteo. El estudio de las formas geométricas y aplicarlas al estudio de series (formas, tamaños, colores, etc.). Las equivalencias, subitización, etc. Primaria: Hacer hincapié en el procedimiento de resolución de problemas. Descomposición numérica. Mayor manipulación. Potenciar el trabajo referido al lenguaje matemático. Realizar ejercicios relacionados con la organización de datos. Potenciar la comprensión y la interpretación de informaciones que contienen datos matemáticos, así como su representación gráfica. Continuar haciendo hincapié en los contenidos geométricos. Trabajo de figuras geométricas. Fomentar el trabajo de lápiz y papel. Secundaria: Fotografía de figuras geométricas en Plástica y Visual. Realizar un vocabulario geométrico. Uso de programas de ordenador/tablet Geogebra y Hojas Cálculo. Fomentar el trabajo de lápiz y papel, así como

el de pizarra y tiza (docente).

INTERACCIÓN EN EL MEDIO FÍSICO Y NATURAL Infantil Motivar la investigación. Potenciar el respeto al medio natural. Incentivar el aseo personal. Educar en la alimentación sana y

Jefe del Departamento de Ciencias: José Antonio Pérez Ríos

	<p>equilibrada. Primaria: Fomentar la observación y las actividades prácticas, plasmándolas de diferentes modos. Motivar la investigación. Interpretar los fenómenos naturales de la vida cotidiana. Fomentar la rigurosidad y justificación de los planteamientos científicos. Ejercitar la traducción del lenguaje cotidiano al lenguaje científico. Enseñar técnicas de estudio como esquemas y mapas conceptuales. Incrementar el trabajo en comprensión y expresión oral (por ciclos). Potenciar las propuestas de mejora que tiene el centro en este ámbito: Relación con el entorno social y Natural y Plan Medioambiental. Educar en la alimentación sana y equilibrada. Potenciar el aseo personal.</p> <p>Secundaria:</p> <p>Realizar estudios interdisciplinarios. Lecturas de artículos científicos. Crear un vocabulario científico. Realización de investigaciones. Mantener las técnicas de estudio que se han impartido en años anteriores: mapas conceptuales, esquemas, investigaciones y experiencias. Fomentar un estilo de vida no sedentaria, saludable y deportiva. Educar para el buen uso de la tecnología y de las redes sociales. Potenciar el aseo personal. Motivar una actitud de cuidado y respeto por el medio ambiente</p>
--	---

3.4.3. Departamento de Orientación - Curso 2020-2021

Tomando como punto de referencia el Documento Marco de la Orientación Educativa en las Escuelas de las Hijas de María Auxiliadora, (F.M.A), el Plan Escolar de Pastoral y

Acción Tutorial, (PEPAT) y el Plan de Atención a la Diversidad (PAD), hemos establecido el siguiente plan de trabajo para el próximo curso académico 2020/2021.

El equipo que compone este Departamento lo forman:

D. Juan Javier Bernal García. Director y Orientador de Secundaria.

D^a Diana Prieto Sánchez. Jefa de Estudios

D^a.Inmaculada Castro Reyes. Coordinadora del Departamento de Orientación. Orientadora de Infantil y Primaria.

D^a. Gema Marrufo Raffo. Maestra de Audición y Lenguaje

D^a. Noelia LLuelma Patino. Maestra de Pedagogía Terapéutica.

Este Equipo se reunirá al menos una vez al trimestre con cada ciclo (2º Ciclo de EI, primer ciclo de EP, segundo ciclo de EP, tercer ciclo de EP y ESO) para la coordinación y puesta en común del trabajo que se está realizando con el alumnado con necesidades específicas de Apoyo Educativo (ACNEAE), además de la puesta en común de indicios de NEAE si los hubiera.

Una vez mantenidas las distintas reuniones se reúne el Equipo Técnico de Coordinación Pedagógica donde se revisarán las distintas medidas establecidas con anterioridad.

A lo largo del curso, al menos una vez al trimestre, se mantendrán reuniones de coordinación entre los distintos integrantes del Dpto. de Orientación. Estas reuniones quedarán establecidas en la planificación de las horas complementarias. En estas sesiones de coordinación se realiza una puesta en común del trabajo realizado por los distintos

integrantes del Departamento, se revisa la programación del Aula de Apoyo a la Integración, además de realizar estudio y seguimiento de casos con mayor dificultad, valoración de todas las acciones y medidas de intervención a todos los niveles, organizando además los horarios de los apoyos de todas las etapas que así lo requieran.

La planificación se ha realizado según los distintos ámbitos que son responsabilidad de este Departamento.

Los ámbitos de intervención de este Departamento de Orientación son los siguientes:

- 1- ATENCIÓN A LA DIVERSIDAD. (PAD)**
- 2- PLAN ESCOLAR DE PASTORAL Y ACCIÓN TUTORIAL (PEPAT)**
- 3- PLAN DE ORIENTACIÓN ACADÉMICA Y PROFESIONAL (POAP)**
- 4- ESCUELA DE PADRES**
- 5- COORDINACIÓN CON AGENTES EXTERNOS**

1. ATENCIÓN A LA DIVERSIDAD

OBJETIVOS:

Se han organizado los distintos espacios destinados al AAI respetando protocolo Covid para la atención del alumnado NEAE de EP, aunque es **un objetivo prioritario** buscar

espacios adecuados para seguir manteniendo las medidas específicas con el alumnado con NEE de EI y ESO.

Es importante tener presente el documento **marco Inspectorial** de atención a la diversidad y las **Instrucciones de 8 de marzo de 2017**, como base para llevar a cabo el protocolo de atención al ACNEAE.

Se destacan los objetivos siguientes:

- * Establecer los distintos perfiles y funciones del Departamento de Orientación.
- * Velar para que exista una buena coordinación entre el profesor de aula y el profesor de apoyo educativo, para que este recurso sea bien utilizado y se obtengan los resultados esperados.
- * Prevenir y buscar solución al acoso escolar en la medida de nuestras posibilidades en los posibles casos que se den en el centro.
- * Coordinación Aula de Apoyo a la Integración con los tutores y profesores de área del alumnado con necesidades específicas de apoyo educativo.
- * Organizar las distintas temáticas junto con Pastoral para las sesiones de Tutorías, así como recomendar distintas dinámicas, libros, cortos, películas, etc.... para este fin.
- * Realizar Programación del Aula de Apoyo a la Integración y de Audición y Lenguaje.
- * Al inicio de curso se actualiza el Censo de Alumnos y alumnas con NEAE recogidos en el soporte digital Séneca de la Junta de Andalucía.
- * Hacer nuestro el documento Inspectorial de atención a la diversidad, reflejando la realidad de nuestro Centro.

Entre las medidas específicas de atención a la diversidad se distinguen dos tipos: medidas específicas de carácter educativo y medidas de carácter asistencial.

A continuación se especifican las **medidas de atención educativa diferente a la ordinaria** que se van a llevar a cabo en el presente curso 2020/2021.

EDUCACIÓN INFANTIL: Adaptaciones curriculares no significativas y programas específicos.

EDUCACIÓN PRIMARIA: Adaptaciones curriculares significativas, adaptaciones curriculares no significativas, programas específicos, Programa de enriquecimiento

curricular para el alumnado con altas capacidades intelectuales y adaptaciones curriculares para el alumnado con altas capacidades.

EDUCACIÓN SECUNDARIA OBLIGATORIA: Adaptaciones curriculares significativas, adaptaciones curriculares no significativas y programas específicos.

Las **medidas específicas de carácter asistencial** vienen definidas, así como los criterios para su propuesta en el dictamen de escolarización, en el Anexo VI "Atención específica (adaptaciones, ayudas y apoyos) que se consigna en el dictamen de escolarización" de este Protocolo de la Ley reseñada anteriormente.

Para este curso escolar 2020-2021, en cinco dictámenes de alumnos/as de 2º ciclo de Educación Infantil viene recogido esta atención específica. (PTIT)

Es importante seguir haciendo hincapié en los siguientes objetivos:

- Favorecer que el profesorado integre en su programación una serie de objetivos específicos de los distintos programas específicos del alumnado con NEAE para llevarlos a cabo transversalmente y con sus compañeros y compañeras, con la finalidad de favorecer la inclusión educativa, además de aumentar el apoyo a nuestro alumnado.
- Es importante mantener la rutina de Darnos a conocer como Departamento de Orientación al alumnado que no acuden al AAI, no solo por parte nuestra sino también por todo el equipo docente, ya que parte de las funciones que realizamos van dirigidas a la totalidad del alumnado. Seguir haciendo uso del Classroom y ESEMTIA para ofrecer distintos recursos a la totalidad del alumnado y familias.
- Un objetivo a llevar a cabo es usar las redes sociales para concienciar sobre las distintas dificultades y necesidades que puede presentar nuestro alumnado, por ejemplo: octubre, el mes de la dislexia, realizar campaña de concienciación.
- Fomentar la formación del profesorado que favorezca la adquisición de habilidades y conocimientos que les ayuden a dar respuesta educativa a las distintas dificultades que puede presentar nuestro alumnado.
- El objetivo principal de este Departamento es que la inclusión sea una realidad.

A continuación, se relaciona una serie de objetivos a tener en cuenta, que, aunque se hayan alcanzado, son importantes seguir reflejándolos por su transcendencia:

- Seguir manteniendo reuniones periódicas que han favorecido el adecuado intercambio de información con el equipo docente. Se han planificado distintas reuniones con el equipo docente, para un buen desarrollo de las distintas medidas de atención educativa necesarias y para dar una correcta respuesta educativa al alumnado con NEAE, además de ofrecer materiales y planificar y secuenciar distintas actividades que

favorezcan la inclusión. **Es importante mantener estas reuniones de forma periódica.**

- Planificar la evaluación de los alumnos de NEAE semanas antes para que podamos acudir a todas las evaluaciones y analizar detenidamente cada caso.
- Mantener coordinaciones para ofrecer orientación e información para la realización de las adaptaciones curriculares para el alumnado con altas capacidades intelectuales y programas de enriquecimiento para el alumnado con altas capacidades.
- Crear unas pautas de trabajo directo en el Aula Ordinaria con el alumnado que tienen como respuesta educativa Adaptaciones Curriculares tanto significativas como no significativas. Presentarlas a los profesores de áreas para que las tengan en cuenta en los cursos donde tenemos varios casos.
- Elaborar las Adaptaciones Curriculares Significativas y Programas Específicos en concordancia con lo recogido en el Soporte Digital Séneca de la Junta de Andalucía.
- Favorecer que el profesorado integre en su programación una serie de objetivos específicos de los distintos programas específicos del alumnado con NEAE para llevarlos a cabo transversalmente y con sus compañeros y compañeras, con la finalidad de favorecer la inclusión educativa, además de aumentar el apoyo a nuestro alumnado.
- Dar respuesta a las necesidades educativas especiales y dificultades de aprendizaje que presentan los alumnos/as, para conseguir que el eje central de su proceso de enseñanza aprendizaje sea la adquisición y desarrollo de competencias claves.
- Selección, búsqueda y elaboración de material didáctico/digital para el trabajo en aula de apoyo a la integración y aula ordinaria, para la adecuada atención del alumnado con NEE.
- Orientar al profesorado para la selección y elaboración del material didáctico necesario para llevar a cabo el trabajo de los alumnos y alumnas con necesidades específicas de apoyo educativo en su aula ordinaria.
- Llevar a cabo la detección de alumnos con Altas Capacidades. Para este curso se siguen las Instrucciones de 3 de junio de 2019 de la Dirección General de Atención a la Diversidad, Participación y Convivencia Escolar, por las que se regula el procedimiento para la detección y evaluación del alumnado con necesidades específicas de apoyo educativo por presentar altas capacidades intelectuales.
- **Sobre ESO:** Hacer una programación actualizada de las tutorías al comienzo de curso, y revisar el PEPAT.
- **ESEMTIA:** Tener presente aún más esta plataforma, para mandar más información exclusiva del departamento de Orientación para las familias, como puede ser:

documentos específicos del lenguaje, atención, autonomía, modificación de conducta, ...

Nuevos Objetivos:

- Es necesario buscar espacios adecuados para seguir manteniendo las medidas específicas con el alumnado con NEE de EI y ESO y a la vez se respete el protocolo Covid llevado a cabo en el centro.
- Continuar con formación sobre el aprendizaje en entorno digital. Mantener el uso PADDLET y classroom para ofrecer al alumnado distintos materiales que favorecen el aprendizaje.
- Insistir en la revisión y actualización del PLAN DE CONVIVENCIA
- ESEMTIA: realizar tutorías on line con las familias.
- Añadir a la programación del Departamento la programación anual del AAI y audición y lenguaje, siendo las responsables Noelia LLuelma Patino como titular del AAI y Gema Marrufo Raffo como especialista de Audición y Lenguaje.
- Desde ESO se plantea dar más tiempo para las sesiones individuales de orientación académica y profesional, y de orientación en general, con cada alumno de manera individual. Aunque sí se ha llevado a cabo las tutorías grupales, entrevistas con padres y visitas a los institutos... ha faltado tiempo para que el orientador se reúna con cada uno de los alumnos.

DESTINATARIOS:

- Alumnos/as repetidores. (Programas de refuerzo de áreas instrumentales)
- Alumnos/as que requieran un apoyo o atención específica por su discapacidad física, psíquica o sensorial.
- Alumnos/as que manifiesten trastornos graves de conducta.
- Alumnos/as con altas capacidades.
- Alumnos/as que se encuentren en situaciones desfavorecidas de tipo social, económico, cultural o de salud.
- Alumnos/as con desconocimiento de la lengua castellana. (ATAL).
- Alumnos/as que presenten un desajuste curricular significativo entre sus competencias y el currículo y el curso en el que está escolarizado.
- Profesores/as y tutores/as.

METODOLOGÍA

Se empleará una metodología motivadora, rica en estrategias, actividades, recursos, activa, socializadora y a la vez individualizada, intentando reforzar siempre de forma positiva su esfuerzo.

Destacaremos el uso del entorno digital como instrumento que ayuda al alumnado a alcanzar los objetivos propuestos y ofrecer a las familias información y recursos.

Antes de llevar a cabo esta metodología se seguirá un proceso de detección e identificación del alumnado con necesidades específicas de apoyo educativo, siguiendo el Protocolo NEAE de la Junta de Andalucía, siguiendo los distintos pasos y la documentación requerida. Dicha documentación desde el Departamento de Orientación se ha compartido en SharePoint en el grupo Claustro.

En caso de llegar a ser necesario la evaluación psicopedagógica, se realiza una reunión con la familia para informarles, tras la valoración se realiza el informe de evaluación psicopedagógica, conforme a lo establecido en la Orden del 9 de Septiembre de 2019, por la que se regula la realización de la evaluación psicopedagógica y dictamen de escolarización.

Los responsables de la realización de la evaluación y posterior informe son Inmaculada Castro Reyes, como orientadora de Infantil y Primaria y Javier Bernal García, como orientador en Secundaria. Será el EOE de la zona el que realizará el dictamen de escolarización proponiendo la/s medida/s de atención educativa específica y modalidad de escolarización más adecuadas, en el caso de los alumnos y alumnas con NEE.

MATERIALES

* Recursos personales y materiales específicos de atención a la diversidad

Los centros docentes podrán disponer de recursos personales específicos para la atención educativa adecuada al alumnado con NEAE. Dentro de estos recursos personales específicos, se puede distinguir entre profesorado especializado y personal no docente.

Profesorado especializado:

- Profesorado especialista en Pedagogía Terapéutica (NEAE)
- Profesorado especialista en Audición y Lenguaje (NEAE)

Se cuenta con diferentes materiales de evaluación y diversas pruebas de valoración. Además de distintos programas específicos como de activación de la inteligencia, de comprensión lectora, de ortografía, de cálculo mental, pre-escritura, escritura, etc...

Se cuenta con nuevos espacios destinados al apoyo de alumnado NEAE equipados con proyectores y APPLE TV.

En el Aula de Apoyo a la Integración se cuenta con un material de apoyo escolar, tanto para los alumnos/as que acuden al aula como para el profesorado que lo necesite en su labor educativa, llevándose dicho material.

Al final de cada curso escolar, los miembros del Departamento de Orientación nos reunimos para acordar el material necesario para el curso siguiente. Todo el material se encuentra registrado en un inventario que se revisa en cada inicio de curso.

TEMPORALIZACIÓN

La maestra de **Pedagogía Terapéutica**, dedicará 25 horas a trabajar con alumnado con n.e.a.e. en el aula de integración o en el aula ordinaria, llevando a cabo diferentes

programas para trabajar la atención, motivación, habilidades sociales,... y elaborar material para el trabajo en distintas áreas.

La **orientadora de infantil y primaria** dedicará 13 horas semanales a su labor de orientación. En dichas horas se llevará a cabo: observación de los alumnos y alumnas, en especial en educación infantil, para prevenir y detectar de manera precoz a alumnos que presentan dificultades, crear tutorías para primaria, organizar el apoyo educativo a nivel de centro, realizar evaluación psicopedagógica, crear cauces de intercambio de información del equipo docente, elaborar programas que ayuden al alumnado en su aprendizaje (programa de estimulación del lenguaje en educación infantil), seguimiento de los alumnos/as que ya han sido evaluados y llevan a cabo medidas de atención a la diversidad que se han visto oportunas por las dificultades planteadas, coordinación con el Equipo de Orientación Educativa, tutorías con padres, además de otras acciones propias de la orientación .

La Maestra de **Audición y Lenguaje** dedicará 4 horas a las sesiones de reeducación del habla, lenguaje y la comunicación, estas 4 horas se llevarán a cabo los martes. Además de elaborar programas relacionados con el área del lenguaje como es el programa de estimulación del lenguaje en educación infantil.

El orientador de **Educación Secundaria Obligatoria** dedicará un total de 4 horas semanales (una hora para cada curso) en ESO para la orientación escolar y profesional.

EVALUACIÓN

La evaluación se realizará de forma continua y coordinada tanto con el tutor/a, el/la profesor/a de área, la psicopedagoga, la maestra de Audición y Lenguaje y la maestra de Pedagogía Terapéutica. Se tendrá en cuenta la programación individualizada de cada

alumno/a en cuanto a objetivos, competencias, contenidos y criterios de evaluación planteados a principio de curso.

Así mismo al finalizar cada trimestre se les ofrecerá a los padres información sobre el trabajo que se realiza con el alumno y la evolución de éste en su boletín de notas.

A final del curso se les entregará un informe sobre el desarrollo completo de la programación, así como del alumno o alumna dentro del aula de apoyo a la integración.

La coordinación con los tutores será periódica a fin de destacar los resultados del alumnado, según estos resultados se decidirá la conveniencia de adoptar otras medidas o continuar con las establecidas inicialmente.

2. PLAN ESCOLAR DE PASTORAL Y ACCIÓN TUTORIAL (PEPAT)

OBJETIVOS:

- * Desarrollar programas y actividades dirigidas a la formación integral de cada uno de los alumnos y seguir su proceso de aprendizaje y maduración personal.
- * Llevar a cabo programas y actividades dirigidas al desarrollo de las competencias básicas y a la mejora de las habilidades para el estudio y el aprendizaje autónomo.
- * Dinamizar la vida escolar.
- * Desarrollar programas y actividades dirigidas a la mejora de las habilidades sociales.

DESTINATARIOS:

- Alumnos/as como grupo.
- Tutores/as.
- Familias

METODOLOGÍA:

El orientador de secundaria y la orientadora de educación primaria propondrán, a principio de curso un programa de trabajo en el que se detallarán las sesiones que se llevarán a cabo a lo largo del curso en las sesiones de tutoría con alumnos/as. Se proporcionará a los tutores/as los materiales necesarios tanto para ellos/as como para los alumnos/as (el orientador y la orientadora intervendrán en algunas de estas sesiones con el objetivo de tratar algún tema concreto de tutoría.). Estas sesiones serán programadas por los tutores/as en coordinación con los demás miembros del Departamento de Orientación. Además, se buscará la participación de entidades externas al Centro (asociaciones, entidades públicas...). Se realizarán evaluaciones periódicas de las sesiones en las reuniones con los tutores/as.

MATERIALES:

Será necesario contar con materiales de tutoría tales como el PEPAT, cuadernos de acción tutorial, CD de la Junta de Andalucía para la acción tutorial en ESO, programa de

educación en valores para educación primaria de Aldeas Infantiles SOS, tutorías específicas trabajadas por el propio orientador/a en función de las necesidades del momento y la participación de entidades externas al Centro. Cuadernos de Tutores. Sesiones elaboradas para infantil y primarias cuya temática trata sobre temas actuales y valores, elaborados por los miembros de los equipos de orientación de los distintos colegios de Andalucía. Las sesiones quedan recogidas en Google drive de orientación.

TEMPORALIZACIÓN:

Los orientadores dedicarán una reunión mensual a la coordinación con los tutores de primaria y secundaria.

EVALUACIÓN:

La evaluación se realizará de forma continua y coordinada con el tutor/a en las reuniones establecidas a tal fin.

Durante el curso 2020-2021 las sesiones de tutoría en primaria no estarán programadas en el horario. Los temas a tratar durante el curso son los relacionados con técnicas de estudio, resolución de conflictos, convivencia, inteligencia emocional, comunicación, además de trabajar las distintas campañas de pastoral. A través del aula del Departamento

de Orientación en classroom se comparten distintos recursos de diversas temáticas para las tutorías de primer, segundo y tercer ciclo de EP.

3. PLAN DE ORIENTACIÓN ACADÉMICA Y PROFESIONAL (POAP)

OBJETIVOS:

- * Proporcionar información y orientación a los alumnos/as, de forma colectiva o individual, acerca de las distintas alternativas educativas y profesionales.
- * Elaborar actividades, estrategias y programas de orientación escolar, personal y profesional.
- * Dar a conocer el servicio que supone el Departamento de Orientación.
- * Participar en la elaboración del Consejo Orientador que, sobre el futuro académico y profesional del alumno/a, ha de formularse.

DESTINATARIOS:

- Alumnos/as.
- Tutores/as.
- Familias.

METODOLOGÍA:

Las sesiones de orientación se llevarán a cabo en las horas de tutoría y, sólo en algunas de ellas, participará el orientador. Estas sesiones irán dirigidas a todos los cursos de la Secundaria, siendo prioritaria la actuación con cuarto de E.S.O. El orientador mantendrá reuniones periódicas con los profesores tutores/as y les proporcionará el material

necesario. También se prevén reuniones informativas con los padres y entrevistas individuales con algunos alumnos/as.

MATERIALES:

Será necesario contar con materiales de orientación profesional.

TEMPORALIZACIÓN:

El orientador dedicará a las reuniones con los tutores una hora semanal (cada semana una hora con un tutor/a).

EVALUACIÓN:

La evaluación se realizará de forma continua y coordinada con el tutor/a en las reuniones establecidas a tal fin

4. ESCUELA DE PADRES.

Dada las restricciones de acceso al centro debido a la situación actual que vivimos por el COVID, quedan anuladas para este curso 2020/2021

5. COORDINACIÓN CON LOS ORIENTADORES DE LOS CENTROS LOCALES.

a) Objetivos:

- Trabajar conjuntamente con todos los orientadores de los centros de Rota sobre el tema elegido para este curso (por concretar)
- Intercambiar materiales de los distintos departamentos de orientación.
- Intercambiar información de última hora referidas a la orientación.

b) Metodología: Todos los orientadores se reúnen en nuestro centro o de forma telemática para tratar los diferentes puntos propuestos por el coordinador del grupo de trabajo.

c) Temporalización: Una vez al mes, en función del calendario de reuniones elaborado a principios de curso.

3.4.4. Departamento de Idiomas - Curso 2020/2021

Miembros:

Coordinador del Departamento: Jesús Ruiz González

Diana Prieto Sánchez

Laura Rodríguez Pacheco - Secretaria

Marta Borne Campos

Marta Navarro Esquivel

Ana Isabel López Guerrero

María Gracia García García

Objetivos:

- Coordinar las actividades del Plan de Bilingüismo.
- Programación: actualización de UDIs
- Revisar los objetivos mínimos y su nivel de adquisición incluidos en las programaciones de Inglés de todos los cursos.
- Realizar y revisar las pruebas iniciales y finales de inglés y francés en todos los niveles y etapas.
- Crear un banco de recursos en formato digital (en Sharepoint del Departamento de Idiomas) con pruebas, revistas, libros de actividades...
- Coordinar las actividades programadas en el Proyecto BEDA (exámenes de Cambridge en nuestro centro - dependiendo de la situación respecto a COVID-19).
- Continuar con la certificación de Cambridge a través de Beda Kid's para los alumnos de infantil de 5 años (dependiendo de la situación respecto a COVID-19).
- Evaluar el plan de lectura en la asignatura de inglés.
- Solicitar campamentos de inmersión lingüística a través de la Junta de Andalucía y empresas privadas.

Actividades:

Bilingüismo

- Coordinar junto con el Equipo Directivo acciones que faciliten al profesorado del centro no titulado en inglés la adquisición de los niveles B1, B2 y C1.
- Revisión y selección, junto con otros departamentos didácticos, de materiales curriculares que pudieran usarse para iniciar actividades "bilingües", sobre todo en las áreas de Ciencias Naturales y Sociales en Secundaria.
- Coordinar la realización de pruebas Cambridge en nuestro centro desde "Young learners" a B2. Desde el curso 2015/2016 somos sede de exámenes Cambridge en la localidad de Rota.
- Programaciones
- Elaboración de un documento que recoja la programación de objetivos mínimos de forma vertical en todos los cursos de Primaria y Secundaria, para revisar su secuenciación.
- Pruebas iniciales y finales
- Revisión y análisis de los resultados obtenidos.
- Banco de recursos
- Recogida de modelos de pruebas, libros de actividades diversas, revistas (sobre todo en formato digital).
- Creación de carpetas con recursos en la sección de documentos del Sharepoint del Departamento de Idiomas.
- Campamentos de inmersión lingüística
- Solicitar la participación en campamentos de inmersión lingüísticas para otoño o primavera que ofrece el Ministerio de Educación.
- Coordinar el proceso de inscripción de los campamentos que ofrece la empresa ADI.

- Plan de lectura en inglés
- Revisión de los textos de lectura propuestos en los distintos niveles (cuestionarios a realizar por los alumnos/as).
- Representaciones teatrales en el tercer trimestre sobre el contenido de los libros de lectura de inglés.
- En infantil, dentro del plan lector "Mi familia me lee un cuento" una semana sí y otra no se llevan a casa un cuento en inglés del que tienen que hacer una ficha. Algunos llevan CD.

3.4.5. Departamento de E.R.E curso 2020-2021

Jefe del departamento de Religión: Blanca Santamaría Silva	
Miembros	Sor Blanca M ^a Santamaría Silva Mercedes Fernández Neva Cristina Brasero Bedoya
Objetivos	<ol style="list-style-type: none"> 1. Conocer los objetivos de todos los ciclos Infantil, Primaria y Secundaria del área de Religión católica. 2. Potenciar el Sacramento de la Reconciliación y la Eucaristía con los alumnos de 3º ciclo de Primaria y Secundaria. 3. Fomentar en el alumnado de Infantil el aprendizaje de oraciones y canciones a la Virgen y al Señor.
Actividades	<ul style="list-style-type: none"> • Elaborar un documento con todos los objetivos del área de Religión desde Infantil, por ciclos en Primaria y por cursos en Secundaria. • Diseñar una programación secuenciada por cursos de oraciones que los alumnos deben aprender. • Habilitar en el aula 7 un armario para los materiales que posee el Departamento. • Elaborar algún documento o plantilla sencilla para preparar a los alumnos del tercer ciclo de Primaria y Secundaria al Sacramento de la Reconciliación • Entregar las programaciones a la coordinadora del departamento y archivarlas en soporte informático. • Recopilar las pruebas iniciales y archivarlas en el Departamento.
Programación de reuniones	<input type="checkbox"/> Trimestralmente

3.5. FECHAS DE EVALUACIONES

La **evaluación inicial** se llevará a cabo durante el mes de septiembre y se realizará una sesión de evaluación por etapas para el análisis de los resultados de la misma. Esta sesión de evaluación inicial servirá como punto de partida del proceso enseñanza-aprendizaje de cada alumno y para la toma de decisiones del equipo educativo en relación a los alumnos que deban ser atendidos por el Departamento de orientación (Plan de Atención a la Diversidad)

Se realizarán, posteriormente, tres evaluaciones trimestrales en los meses de diciembre, marzo y junio.

Reunido el claustro de profesores, acuerda que la convocatoria de evaluación extraordinaria para Secundaria se continuará realizando en el mes de septiembre.

Las fechas de evaluaciones y entrega de calificaciones ordinarias para el curso escolar 2020-2021 serán:

	Primer trimestre		Segundo trimestre		Tercer trimestre	
	Evaluación	Entrega notas	Evaluación	Entrega notas	Evaluación	Entrega notas
Ed. Infantil	14 diciembre	22 diciembre (por la noche)	22 de marzo	25 marzo (por la noche)	23 de junio	25 de junio
Ed. Primaria	15 diciembre		23 de marzo		23 de junio	
Ed. Secundaria	15 diciembre		23 de marzo		24 de junio	

La fecha de la convocatoria extraordinaria de septiembre y la entrega de calificaciones, se comunicará por escrito a los padres y alumnos a finales del mes de junio.

1. ACTIVIDADES COMPLEMENTARIAS

4.1. ENCUENTROS FESTIVOS, JORNADAS Y CONVIVENCIAS

Los objetivos que se pretenden conseguir con la celebración de estas fiestas son los siguientes:

- Ofrecer cauces para fomentar la creatividad y el protagonismo de los alumnos/as
- Crear un ambiente de familia
- Fomentar los siguientes valores: Solidaridad, alegría, compañerismo, paz, tolerancia, respeto
- Conocer y valorar las tradiciones culturales y religiosas de nuestra tierra
- Fomentar la participación de todos mediante juegos, concursos creativos y otras actividades lúdicas
- Experimentar la riqueza del trabajo en equipo y el sentido de grupo.

MES	CELEBRACIÓN	ACTIVIDAD
Octubre	Triduo escolar	Elección de objetivos del curso Consejos de clase Elección de delegado
	Fiesta de la Virgen del Rosario	No lectivo Patrona de la ciudad
	Fiesta del Pilar	Buenos días
	Campaña del DOMUND	Campaña de solidaridad
Noviembre	Festividad de todos los Santos	Buenos días
	Semana Vocacional	Buenos días /Testimonios Conocer las diferentes vocaciones profesionales y personales que se pueden elegir
	Semana de la Música: Sta. Cecilia	Café musical Diferentes actividades en torno a la música Colabora el Ayuntamiento de Rota
	Comienzo del Adviento	Celebraciones/Decorar las clases

MES	CELEBRACIÓN	ACTIVIDAD
Diciembre	Semana de la Constitución	Preparación de actividades para toda la semana
	Fiesta de la Inmaculada	Convivencia de todos los alumnos y profesores
	Campaña de Navidad (última semana de clase)	Organizada por los alumnos de 4º de ESO Recogida de alimentos
	Felicitación navideña. Fiesta de Navidad	Junto a la entrega de notas Para todas las familias
	Zambomba	Posterior a la entrega de notas Organizado por el AMPA
	Visita del paje real	Alumnos de Infantil, 1º y 2º ciclo de Primaria Organizado por el AMPA
Enero	Día mundial escolar de la paz y la no violencia	Actos en relación a la paz Participan todos los alumnos
	Semana de la alegría	Actividades para trabajar este valor Participan todos los alumnos y profesores
	Fiesta de San Juan Bosco	Fiesta de nuestro fundador
Febrero	Fiesta de carnaval	Alumnos de Infantil.
	Semana de Andalucía	Actividades relacionadas con Andalucía Participan todos los alumnos y profesores
	Día de Andalucía y desayuno andaluz	Fiesta de Andalucía Participan todos los alumnos y profesores Organiza el AMPA
Marzo	Semana del DOMISAL	Campaña de solidaridad ONGD "Videssur"
	Semana Santa en Infantil y Primaria	Alumnos de Infantil

MES	CELEBRACIÓN	ACTIVIDAD
Abril		Actividades relacionadas con los pasos de Semana Santa
Mayo	Feria de Rota	7 de mayo no lectivo
	Fiesta de Santa M ^a Mazzarello	Fiesta de nuestra fundadora
	Fiesta de María Auxiliadora	Participa todo el colegio junto al colegio salesiano “Nuestra Señora del Rosario” (Rota)
	Procesión EXTRAORDINARIA de M ^a Auxiliadora y verbena	Participa toda la comunidad educativa
Junio	Graduación alumnos de Infantil	En horario de tarde Participan alumnos de infantil, profesores y familias
	Presentación del libro de relatos creados por los alumnos 2º de ESO	Horario no lectivo. Para padres, profesores y alumnos.
	Celebración y convivencia de los alumnos 4º de Primaria que han realizado la 1ª Comunión.	En horario de tarde. Capilla del colegio. Padres y alumnos que este año han celebrado la 1ª comunión
	Fiesta de fin de curso	En horario de tarde Participan todos los alumnos, profesores y familias
	Graduación de 4º de ESO	En horario no lectivo Participan alumnos de 4º, profesores y familias

4.2. ACTIVIDADES COMPLEMENTARIAS

Estas actividades completan la programación del currículo en las diversas áreas. Permiten abordar aspectos educativos que no pueden ser tratados suficientemente en el régimen ordinario de la clase.

Aunque se ha elaborado la programación de estas actividades lo más exhaustivamente posible, esto no implica que surjan cambios de última hora no sólo en cuanto a la anulación de alguna de ellas, sino también a la sustitución por otras similares.

Cuando las actividades complementarias están organizadas por el propio profesorado del Centro, se pueden programar de manera más exhaustiva en cuanto a la fecha de realización. Pero cuando éstas son actividades organizadas por organismos públicos (Ayuntamiento, Diputación, Delegación de educación...) o privados ajenos al Centro, es difícil situarlas en el calendario de principio de curso porque no siempre están programadas a principios del curso escolar.

La opción de nuestro Centro, de todas formas, es incluirlas de forma orientativa en el Plan de Centro ya que la mayoría se repiten cada año de forma similar.

La inclusión de las actividades complementarias en la programación tiene en cuenta una serie de aspectos:

- Que se considere en correlación con las actividades de clase
- Que no coincidan demasiadas en el tiempo
- Que se responsabilice de la preparación el tutor/tutora o el profesor de la materia correspondiente
- Que sean financiadas, total o parcialmente, por los padres de los alumnos.

5.2.1 Educación infantil

CURSO	PROFESOR	VISITA	OBJETIVOS	FECHA	PRECIO
3, 4 y 5 años	Marta Navarro M ^a del Mar Salazar, Patricia Barberi, Mercedes Fernández	Fiesta del Otoño (Colegio)	<ul style="list-style-type: none"> Conocer mejor la estación del otoño. 	1º Trimestre	1€ para comprar castañas
5 años	Patricia Barberi	<u>AJEDUCA : "Diseño de Piezas"</u>	<ul style="list-style-type: none"> Conocer que el ajedrez una vía de aprendizaje de las 	1º Trimestre	0 €
3 , 4 y 5 años	Marta Navarro Patricia Barberi M ^a del Mar Salazar	REDUCE.REUTILIZA Y RECICLA (Regla 3R)	<ul style="list-style-type: none"> Conocer las normas básicas del reciclaje. Cuidado del medio Ambiente. 	1º Trimestre	0 €
5 años	Patricia Barberi	LITTLE BOTS	<ul style="list-style-type: none"> Programar. Robótica. 	1º Trimestre	2, 50 €
3 años	Marta Navarro	QUERIDOS REYES MAGOS	<ul style="list-style-type: none"> Engalanar la figura de los reyes magos, haciendo un día de magia navideña. 	1º trimestre	0 euros

CURSO	PROFESOR	VISITA	OBJETIVOS	FECHA	PRECIO
5 años	Patricia Barberi	¡Vaya rabieta!	<ul style="list-style-type: none"> Concienciar de las diferencias, todos somos iguales. 	2º Trimestre	0€
3, 4 y 5 años	Mª del Mar Salazar, Patricia Barberi, Mercedes Fernández Marta Navarro	Carnavales (Colegio)	<ul style="list-style-type: none"> Conocer las fiestas típicas de nuestra localidad. 	2º Trimestre	0 €
3, 4 y 5 años	Mª del Mar Salazar, Patricia Barberi, Mercedes Fernández Marta Navarro	Pasos de Semana Santa	<ul style="list-style-type: none"> Conocer las tradiciones de nuestra tierra. 	2º Trimestre	0 €
5 años	Patricia Barberi	Gimnasia Rítmica	<ul style="list-style-type: none"> Conocer el deporte y practicar actividades relacionadas con el deporte. 	2º Trimestre	0 €
3 años	Marta Navarro	LA URTA VIAL Y NUESTRO AMIGO EL POLICÍA	<ul style="list-style-type: none"> Conocer las normas básicas de educación vial 	2º Trimestre	0 €
4 y 5 años	Mª Mar Salazar Patricia Barberi	CALABAZA VIAL	<ul style="list-style-type: none"> Conocer las normas básicas de educación vial. 	2º Trimestre	0 €
3, 4 y 5 años	Marta Navarro Patricia Barberi Mª del Mar Salazar	Así me cuidas	<ul style="list-style-type: none"> Concienciar sobre el cuidado del Medio Ambiente. 	2º Trimestre	0 €

CURSO	PROFESOR	VISITA	OBJETIVOS	FECHA	PRECIO
3 años	Marta Navarro	Visitas guiadas al Castillo de Luna	<ul style="list-style-type: none"> • Conocer el patrimonio cultural de nuestra localidad. 	3º Trimestre	0 €
3, 4 y 5 años					0 €
5 años					
3, 4 y 5 años					
3, 4 y 5 años	M ^a del Mar Salazar, Patricia Barberi, Mercedes Fernández Cristina Brasero	Fiesta del Invierno (Colegio)	<ul style="list-style-type: none"> • Conocer mejor la estación del invierno. 	2º Trimestre	1€ para churros
3, 4 y 5 años	M ^a del Mar Salazar, Patricia Barberi, Mercedes Fernández Cristina Brasero	Convivencia en el Parque Atlántico (Rota)	<ul style="list-style-type: none"> • Crear un ambiente de familia. 	3º Trimestre	0 €

CURSO	PROFESOR	VISITA	OBJETIVOS	FECHA	PRECIO
3, 4 y 5 años	M ^a del Mar Salazar, Patricia Barberi, Mercedes Fernández Marta Navarro	Tierra de Elfos	<ul style="list-style-type: none"> • Desarrollar la socialización, acceso a la cultura, facilitándole la apertura al entorno físico-socio-natural. • Desarrollar de la educación ambiental. Impulsar la educación ambiental y el conocimiento del entorno tanto rural como natural. • Desarrollar la promoción humana, pedagógica y cultural. • Fomentar momentos de convivencia, disfrute de la naturaleza, educación en el ocio y el tiempo libre. 	3º Trimestre	30 euros

Educación Primaria

CURSO	PROFESOR	VISITA	OBJETIVOS	FECHA	PRECIO
1º y 2º	M ^a Carmen Puyana Marina Pérez	Salida a los alrededores del centro	<ul style="list-style-type: none"> • Conocer el entorno que nos rodea. 	1º, 2º y 3º trimestre	0 €
1º	Pablo Pérez	Bádminton: Conoce este deporte	<ul style="list-style-type: none"> • Conocer el bádminton y técnicas. 	2º trimestre	0 €
1º y 2º	Cristina Brasero M Carmen Puyana	Día Mundial del Medio ambiente	<ul style="list-style-type: none"> • Concienciar al alumnado sobre la importancia de respetar el medio ambiente. 	3º trimestre	0€
1º EP	Cristina Brasero	Ajedrez y Educación	<ul style="list-style-type: none"> • Conocer técnicas de Ajedrez 	1º trimestre	0€
1º Y 2º	M Carmen Puyana Cristina Brasero	Visita a los Belenes	<ul style="list-style-type: none"> • Conocer nuestras tradiciones. 	1º trimestre	0 €

CURSO	PROFESOR	VISITA	OBJETIVOS	FECHA	PRECIO
2º	M Carmen Puyana	La multa de la vergüenza	<ul style="list-style-type: none"> • Conocer las normas de circulación tráfico, así como las pautas para saber cuando el cruce es seguro. 	2º Trimestre	0 €
1º Y 2º	M Carmen Puyana Cristina Braseró	Desayuno andaluz	<ul style="list-style-type: none"> • Conocer el desayuno típico andaluz 	2º trimestre	0 €
1º Y 2º	Mª Carmen Puyana Cristina Braseró	Ver los pasos de Semana Santa	<ul style="list-style-type: none"> • Conocer nuestras tradiciones. 	Último día del 2º trimestre	0 €
1º y 2º	M Carmen Puyana Cristina Braseró	Reduce, reutiliza y recicla (regla de las 3R)	<ul style="list-style-type: none"> • Concienciar sobre la importancia del reciclaje para el cuidado del medio ambiente. 	3º trimestre	0 €

CURSO	PROFESOR	VISITA	OBJETIVOS	FECHA	PRECIO
1º	Cristina Brasero	Calabaza Vial	<ul style="list-style-type: none"> • Conocer las normas básicas de Educación Vial. 	3º Trimestre	0 €
1º y 2º EP	M Carmen Puyana Cristina Brasero	Visita al Castillo de Luna	<ul style="list-style-type: none"> • Conocer patrimonio local de Rota, desde sus inicios hasta la actualidad como sede del ayuntamiento. 	3er trimestre	0 €
1º	Cristina Brasero	Un paseo por la biblioteca	<ul style="list-style-type: none"> • Conocer y fomentar el uso de la biblioteca y por lo consiguiente, el fomento de la lectura. 	2º trimestre	0 €

CURSO	PROFESOR	VISITA	OBJETIVOS	FECHA	PRECIO
2º	M Carmen Puyana	Modelando en igualdad	<ul style="list-style-type: none"> • Concienciar sobre la igualdad 	Durante el curso escolar	0 €
1º y 2º EP	M Carmen Puyana Cristina Brasero	Visita al Centro de interpretación de la Mayetería roteña	<ul style="list-style-type: none"> • Conocer la historia y cultura de nuestro pueblo en el trabajo del campo. 	3er Trimestre	Por determinar

CURSO	PROFESOR	VISITA	OBJETIVOS	FECHA	PRECIO
1º y 2º	M Carmen Puyana Cristina Brasero	La Cocinateca loca (Chiclana):	<ul style="list-style-type: none"> • Reforzar conceptos de alimentación saludable, buenos hábitos • Valorar el trabajo de quienes hacen la comida, promoviendo así la colaboración de los niños en las tareas del hogar. • Conocer y utilizar los alimentos básicos así como saber su procedencia. • Pertenencia al grupo. • Conocer las normas básicas de higiene y seguridad 	2º Trimestre	30 €
3º	Ana López	Taller de Marionetas	<ul style="list-style-type: none"> • Crear y conocer el teatro de títeres. 	2º Trimestre	0 €
3º y 4º EP	Ana López María García	Smart Bots	<ul style="list-style-type: none"> • Introducir al alumno en el mundo de la robótica. 	1º Trimestre	0 €
3º	Ana López	El peatón en la ciudad	<ul style="list-style-type: none"> • Conocer normas del peatón. 	2º trimestre	0 €

CURSO	PROFESOR	VISITA	OBJETIVOS	FECHA	PRECIO
4º EP	Ana Beltrán	RESOLUCIÓN DE PROBLEMAS, AJEDUCA	<ul style="list-style-type: none"> Resolver Problemas a través del ajedrez. 	3º Trimestre	0 €
4º	Pablo Pérez	Vela "Engánchate a la vela"	<ul style="list-style-type: none"> Relacionarse con todos los compañeros/as 	3º trimestre	0 €
4º EP	María García	Mi primera autonomía	<ul style="list-style-type: none"> Conocer el sentido de autonomía y su significado. 	2º Trimestre	0 €
3º y 4º EP	Ana García María García	Visita al Castillo de Luna	<ul style="list-style-type: none"> Conocer monumentos de nuestra localidad. 	3º trimestre	5 €

CURSO	PROFESOR	VISITA	OBJETIVOS	FECHA	PRECIO
3º y 4º	Ana López María García	Museo de la Miel (Cuartillo)	<ul style="list-style-type: none"> Fomentar actividades educativas al aire libre. Descubrir el maravilloso mundo de las abejas, la polinización y el huerto. Compartir un momento con compañeros de distinto nivel fuera del contexto escolar. Potenciar la aceptación de normas básicas de convivencia en ámbitos no escolares. Conocer diferentes grupos de animales Realizar actividades lúdicas en el medio 	2º Trimestre	30 euros.

CURSO	PROFESOR	VISITA	OBJETIVOS	FECHA	PRECIO
4º	María García	Carta a los Reyes Magos	<ul style="list-style-type: none"> Fomentar en los alumnos la composición escrita. 	1º trimestre	0 €
3º y 4º	Ana López María García	Visita a los belenes de la localidad	<ul style="list-style-type: none"> Conocer las costumbres de Andalucía con motivo de la Navidad. 	Último día del 1º Trimestre	0 €

CURSO	PROFESOR	VISITA	OBJETIVOS	FECHA	PRECIO
3º	Ana López	Reduce, reutilizar y recicla (Regla de las 3R)	<ul style="list-style-type: none"> Concienciar en la práctica del reciclaje como cuidado del medio ambiente 	1º trimestre	0 €
4º EP	María Gracia	TALLER PIENSO Y ACTÚO EN POSITIVO	<ul style="list-style-type: none"> Conocerse a uno mismo, sus emociones, su autoestima. 	2º Trimestre	0 €
3º EP	Pablo Pérez	Golf	<ul style="list-style-type: none"> Taller de técnicas de golf 	2º Trimestre	0 €
4º	M Carmen Puyana	Taller de danza contemporánea	<ul style="list-style-type: none"> Conocer y valorar la danza como disciplina, como cultura. 	2º trimestre	0 €
3º y 4º	Ana López María García	Ver los pasos de Semana Santa	<ul style="list-style-type: none"> Conocer nuestras tradiciones. 	Último día del trimestre	0 €
4º	María García	Convivencia 1ª Comuniones	<ul style="list-style-type: none"> Revivirla experiencia de recibir por primera vez a Jesús en compañía de todo el curso (padres y alumnos/as) 	3º Trimestre (junio, semana después de la última Comunión de Final del tercer trimestre)	0 €

CURSO	PROFESOR	VISITA	OBJETIVOS	FECHA	PRECIO
3º y 4º	Ana López María García	Convivencia con padres y alumnos/as	<ul style="list-style-type: none"> ● Pasar un día en familia para celebrar el comienzo de las vacaciones. 	Últimos días de Colegio.	0 €
4º	Pablo Pérez	Baloncesto	<ul style="list-style-type: none"> ● Taller sobre técnicas de Baloncesto 	1º Trimestre	0 €
3º y 4º	Ana López María García	Convivencia con padres y alumnos/as	<ul style="list-style-type: none"> ● Pasar un día en familia para celebrar el comienzo de las vacaciones. 	Ultimo día	0 €
3º y 4º EP	Ana López María García	Mayería Roteña	<ul style="list-style-type: none"> ● Conocer la costumbre y cultura, raíces de nuestro pueblo. 	3º Trimestre	Por determinat

CURSO	PROFESOR	VISITA	OBJETIVOS	FECHA	PRECIO
3º EP	Ana López	Iniciación al Skateboard	<ul style="list-style-type: none"> Conocer técnicas básicas del skate 	3º Trimestre	0€
4º EP	María García	Enseñando a mi Dueño	<ul style="list-style-type: none"> Protectora de animales de Rota 	3º Trimestre	0 E
4º EP	María García	Protegiendo a nuestros camaleones	<ul style="list-style-type: none"> Proteger los seres vivos y la naturaleza. 	3º Trimestre	0€
3º EP	Pablo Pérez	Natación	<ul style="list-style-type: none"> Conocer y poner en práctica la disciplina deportiva. 	3º Trimestre	0 €

CURSO	PROFESOR	VISITA	OBJETIVOS	FECHA	PRECIO
5º Y 6º	Diana Prieto Juan José Macías	Visita a los belenes de la localidad	<ul style="list-style-type: none"> • Conocer las tradiciones de nuestra 	1º trimestre	0 €
5º Y 6º	Diana Prieto Juan José Macías	Desayuno andaluz Visita de un concejal	<ul style="list-style-type: none"> • Conocer el desayuno típico andaluz • Concienciar a los alumnos/as del significado del día de Andalucía. 	2º trimestre	0 €
5º Y 6º	Diana Prieto Juan José Macías	Retiro espiritual Tutores	<ul style="list-style-type: none"> • Plantearse el proyecto de vida en el ámbito espiritual, familiar, de estudios... • Conocerse mejor como grupo 	2º trimestre	0 €
5º Y 6º	Diana Prieto Juan José Macías	Ver los pasos de Semana Santa	<ul style="list-style-type: none"> • Conocer nuestras tradiciones 	Último día del 2º trimestre	0 €
6º	M Carmen Puyana	Taller de palmas y compás	Potenciar las habilidades.	2º Trimestre	0 €
6º	Diana Prieto	Hora del planeta: ahorro energético	Hacerles ver la importancia de apagar luces e	2º Trimestre	0 €

CURSO	PROFESOR	VISITA	OBJETIVOS	FECHA	PRECIO
5º	Juan José Macías	Los Corrales	<ul style="list-style-type: none">● Conocer qué es y cómo funciona el Monumento Natural "Corrales de Rota", como conjunto de construcciones sobre la franja intermareal. De nuestra costa.● Descubrir un arte de pesca tradicional que data de la época romana.	3º Trimestre	0 €

CURSO	PROFESOR	VISITA	OBJETIVOS	FECHA	PRECIO
6º	Diana Prieto	PREGONERO INFANTIL DE CARNAVAL	<ul style="list-style-type: none"> Conocer el carnaval desde el punto de vista literario, de creación de un pregón. 	1º Trimestre	0€
6º	Diana Prieto Sánchez	Ayúdate, ayúdanos	<ul style="list-style-type: none"> Uso responsable y cuidado del Medioambiente. 	3º Trimestre	0 €
6º	Diana Prieto Sánchez	Día mundial del medio ambiente.	<ul style="list-style-type: none"> Uso responsable y cuidado del Medioambiente. 	3º Trimestre	0€
5º	Pablo Pérez / Juan José Macías	YOGA	<ul style="list-style-type: none"> Conocer de primera mano esta actividad y los beneficios saludables de su práctica. 	2º Trimestre	0 €
5º y 6º	Juan José Macías. Diana Prieto	Diferente como tú	<ul style="list-style-type: none"> Respetar las diferencias 	2º Trimestre	0 €

CURSO	PROFESOR	VISITA	OBJETIVOS	FECHA	PRECIO
5º y 6º	Diana Prieto Juan José Macías.	Hacienda Barriche (Alcalá de los Gazules)	<ul style="list-style-type: none"> Disfrutar de actividades al aire libre como piragüismo, escalada, tirolina, tiro con arcos, etc. Confeccionar joyas con materiales reciclados. Realizar actividades lúdicas en el medio natural. Compartir un momento con compañeros de distinto nivel fuera del contexto escolar. Potenciar la aceptación 	1º Trimestre	35 €
5º Y 6º	Diana Prieto Juan José Macías	Visita a los alrededores del centro de Rota	<ul style="list-style-type: none"> Conocer el entorno que les rodea 	1º, 2º y 3º Trimestre	0 €
6º	Diana Prieto	VISITA CULTURAL AL CASTILLO DE LUNA	<ul style="list-style-type: none"> Conocer el patrimonio 	1º trimestre	0 €
6º	Diana Prieto	PROGRAMA DE PREVENCIÓN Y SEGURIDAD EN INTERNET	<ul style="list-style-type: none"> Concienciar el uso responsable de las redes sociales e internet 	3º Trimestre	0 €
6º	Diana Prieto	VISITA EL CENTRO DE INTERPRETACIÓN DE LA MAYETERÍA	<ul style="list-style-type: none"> Conocer nuestro mayeto, cultura, costumbres de nuestro pueblo. 	2º Trimestre	Por determinar

CURSO	PROFESOR	VISITA	OBJETIVOS	FECHA	PRECIO
5º	Juan José Macías	TALLER DE CREACIÓN CONTEMPORÁNEA Y EMOCIONES	<ul style="list-style-type: none"> • Transmitir, conocer, sentir... las emociones y la 	2º Trimestre	0 €
1º, 2º, 3º, 4º, 5º y 6º	Tutores	Día Internacional contra la violencia de género.	<ul style="list-style-type: none"> • Darle importancia a un problema que sesigue dando en la sociedad. • Recibir información y aprender a actuar ante diferentes situaciones. 	2º trimestre	0
1º, 2º, 3º, 4º, 5º y 6º	Tutores	Día de la mujer	Reflexionar sobre los propósitos de conmemorar el Día de la Mujer; <ul style="list-style-type: none"> • Conocer los hechos históricos que dieron origen a la efeméride; mujer. 	•	Tutorías
5º y 6º	Diana Prieto Juan José Macías.	Otras actividades ofertadas por el Ayuntamiento u otras instituciones o empresas		Pendiente de recibirlas del Ayuntamiento	0€
5º Y 6º	Diana Prieto Juan José Macías.	Semana Europea de la Movilidad	Concienciar sobre la importancia del uso del transporte público	1º Trimestre	0€

CURSO	PROFESOR	VISITA	OBJETIVOS	FECHA	PRECIO
5º	D	Sonamos en Igualdad	Concienciar sobre los estereotipos y en la música no hay géneros.	2º Trimestre	0€

Educación Secundaria Obligatoria

CURSO	FECHA	PROFESOR	VISITA	OBJETIVOS	ÁREA	PRECIO
1º, 2º, 3º y 4º ESO	1º trimestre	José Antonio Pérez José Antonio Lucero Eugenio Fernández Jesús Ruiz	Visita a los belenes de la localidad. Entrega de alimentos a Cáritas. Visita al Centro DIA Hermanas de la Caridad	<ul style="list-style-type: none"> • Conocer las tradiciones de nuestra localidad. • Fomentar la solidaridad con los más necesitados. • Compartir el sentido navideño con los ancianos. 	Tutorías y Religión.	0€
2º ESO	2º Trimestre	José Antonio Lucero	Visita cultural Castillo de Luna	<ul style="list-style-type: none"> • Conocer y valorar la riqueza de nuestro pueblo, su patrimonio. 	Sociales	0€

CURSO	FECHA	PROFESOR	VISITA	OBJETIVOS	ÁREA	PRECIO
1º, 2º, 3º y 4º ESO	1º Trimestre	José Antonio Lucero José Antonio Pérez Eugenio Fernández Jesús Ruiz	Programa de Salud en Curso	<ul style="list-style-type: none"> • Concienciar sobre hábitos Saludables 	Ciencias Naturales	0€
1º, 2º, 3º y 4º ESO	2º trimestre	José Antonio Lucero José Antonio Pérez Eugenio Fernández Jesús Ruiz	Málaga natural	<ul style="list-style-type: none"> • Compartir un momento con compañeros de ESO fuera del contexto escolar. • Potenciar la aceptación de normas básicas de convivencia en ámbitos no escolares. <ul style="list-style-type: none"> • Fomentar ambiente deportivo en el alumnado. 	Ciencias Sociales	40€

CURSO	FECHA	PROFESOR	VISITA	OBJETIVOS	ÁREA	PRECIO
3º y 4º	2º trimestre	Eugenio Fernández y José Antonio Lucero.	Madrid Cultural	<ul style="list-style-type: none"> • Compartir un momento con compañeros de 1º y 2º de ESO fuera del contexto escolar. • Potenciar la aceptación de normas básicas de convivencia en ámbitos no escolares. • Conocer el centro histórico de Madrid y 	Ciencias Sociales	500€
1º y 2º ESO	2º Trimestre	José Antonio Lucero	XIV concurso de relatos	<ul style="list-style-type: none"> • Hacer volar la imaginación y fomentarla responsabilidad personal y social 	Lengua y Literatura	0€
1º, 2º, 3º y 4º ESO	2º Trimestre	Tutores y Equipo Pastoral	Retiro espiritual	<ul style="list-style-type: none"> • Plantearse el proyecto de vida en el ámbito espiritual, familiar, de estudios... • Conocerse mejor como grupo. 	Religión Tutoría	0€

CURSO	FECHA	PROFESOR	VISITA	OBJETIVOS	ÁREA	PRECIO
4º ESO	3º Trimestre 15/5/2020	Jesús Ruiz	Visita a la Base de Rota	<ul style="list-style-type: none">• Enriquecerse a través de un intercambio intercultural.• Potenciar la aceptación de normas básicas de convivencia en ámbitos no escolares.	Inglés	8€

4.3. TALLERES EN HORARIO EXTRAESCOLAR

Con el fin de favorecer el crecimiento integral y la maduración de los alumnos, se ofertan este curso un abanico de talleres. Estas actividades intentan responder a los intereses previamente detectados entre los alumnos.

Nuestro Centro trata de organizar y articular estos talleres en torno a estos objetivos:

- Educar integralmente a nuestros alumnos y a otros niños y niñas de la zona y mejorar sus capacidades cognitivas, motrices, de equilibrio personal y relación social.
- Fomentar la participación activa de estos destinatarios y conseguir que se sientan motivado hacia las actividades culturales, artísticas, deportivas y de ocio.
- Ofrecer a alumnos, profesores y a toda la comunidad educativa actividades de tiempo libre creativas, sanas y formativas.
- Fomentar todas aquellas actividades que favorecen la educación en y para el tiempo libre y despierten intereses y aficiones según las diversas edades de los alumnos.
- Facilitar las relaciones entre todos los miembros de la comunidad educativa en un ambiente más distendido que en los periodos lectivos.
- Utilizar al máximo las instalaciones y dotaciones del centro, rentabilizándolas y potenciando su uso.
- Fomentar la participación en el centro de los tres sectores principales de la comunidad educativa: alumnos, padres y profesores.
- Crear y mejorar actitudes de solidaridad, respeto y valores positivos, no sólo evitando discriminaciones e intransigencias, sino potenciando todos los valores que nos hacen más humanos.

Las actividades se adaptan a las demandas del alumnado y las familias.

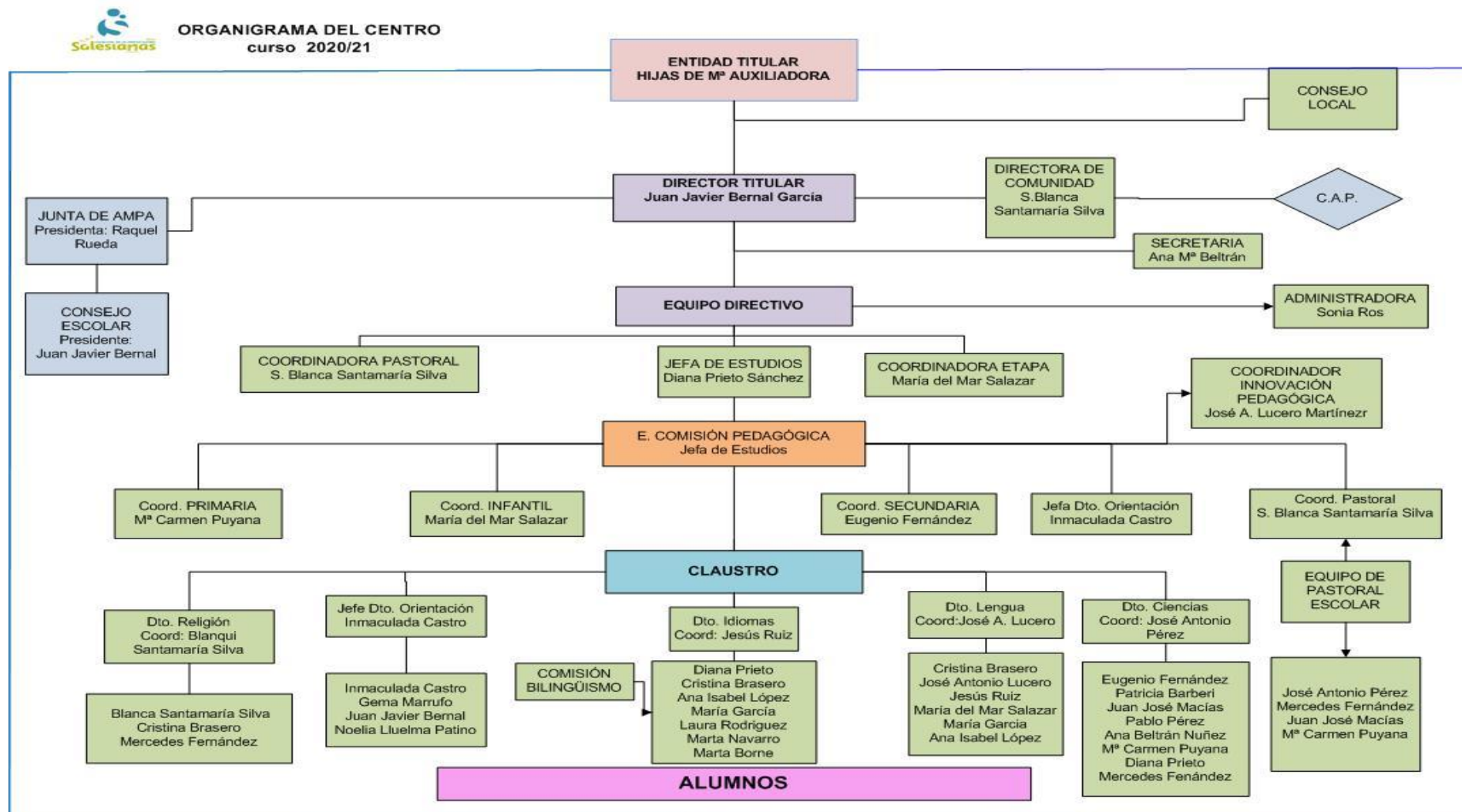
LUNES	MARTES	MIÉRCOLES	JUEVES	VIERNES
	17:00h Taller de Ballet para alumnos de Infantil y Primaria		17:00h Taller de Ballet para alumnos de Infantil y Primaria	16.00-19-30h *Grupos de formación humana y cristiana y actividades deportivas: Centro Juvenil

5. FORMACIÓN DEL PROFESORADO

Esta formación hace referencia al amplio abanico de ofertas formativas que el propio Centro ofrece a sus trabajadores a través de la propia entidad titular, o bien por medio de otros organismos externos (FERE, CEP de Jerez de la Frontera, Obispado, Instituto de las Hijas de María Auxiliadora...)

- Plan de formación al profesorado (tres años): Innovación y actualización pedagógica.
- Plan de formación sobre la transformación digital educativa.
- Plan de formación del profesorado sobre la evaluación por COMPETENCIAS.
- Formación del profesorado en OFFICE 365
- Seguimiento formativo individualizado para equipos educativos de nuevo contrato
- Plan formativo mensual de las Escuelas de las Hijas de María Auxiliadora de Andalucía
- Retiros (Adviento y Cuaresma)
- Curso para equipos directivos de las Escuelas de las Hijas de María Auxiliadora de España (Madrid)
- Curso para equipos educativos de nuevo contrato
- Curso Nacional de Directivos de FERE
- Plan de formación de nuevos Directivos
- Plan de formación de coordinadores de Pastoral
- Plan de formación de coordinadores del Departamento de Orientación
- Curso de formación para secretarios/as y administradores/as
- Formación para responsable de PROTECCIÓN DE DATOS.
- Asamblea de Directores de Centro de FERE-Andalucía.
- Jornadas de FERE a nivel nacional
- Formación específica y en áreas, participación en los curso correspondientes al Plan Anual de Formación Permanente organizados por el CEP de Jerez
- Curso de actualización del profesorado de FERE.
- Escuela de Verano (1ª semana de Julio)
- Cursos para profesores de Religión (Diócesis de Asidonia-Jerez)

6. ÓRGANOS COLEGIADOS O DE COORDINACIÓN



6.1. CLAUSTRO

Es el órgano de participación de todos los profesores en la programación docente, la orientación y evaluación de los alumnos y la puesta en marcha de iniciativas pedagógicas y didácticas.

Está formado por los siguientes miembros:

Director del Centro

D. Juan Javier Bernal García

Jefe de Estudios

D^a Diana Prieto Sánchez

Equipo directivo

D. Juan Javier Bernal García
D María del Mar Salazar Ruiz-Herrera
D^a Blanca María Santamaría Silva
D^a Sonia Ros Rodríguez
D^a Diana Prieto Sánchez
D. Jose Antonio Lucero

Coordinadora Ed. Infantil

D^a María del Mar Salazar Ruiz-Herrera

Profesoras tutoras Infantil:

D^a Marta Navarro
D^a M^a del Mar Salazar Ruiz-Herrera
D^a Patricia Barberi Pacheco

Profesora Apoyo Infantil:

D^a Mercedes Fernández Neva

Coordinadora Ed. Primaria

D^a Maria Del Carmen Puyana

Profesoras tutoras Primaria:

D^a Cristina Braseró
D^a M^a del Carmen Puyana Escudero
D^a Ana López
D. María García
D^a Diana Prieto Sánchez
D. Juan José Macías

Especialistas Primaria:

D. M^a Carmen Puyana (Música)
D. Pablo Pérez (Ed. Física)
D^a Diana Prieto Sánchez (Inglés)
D^a Ana López (Inglés)
D. Marta Borne (Francés)

Otros profesores Primaria:

D^a Blanca María Santamaría Silva

Maestra Pedagogía Terapéutica:

D^a Noelia Lluelma Patino

Orientadora Infantil/Primaria:

D^a Inmaculada Castro Reyes

Maestra de audición y lengua:

D^a Gema Marrufo Raffo

Orientador ESO:

D. Juan Javier Bernal García

Profesores Tutores ESO:

D. José Antonio Pérez Ríos
D José Antonio Lucero
D. Jesús Ruiz González
D. Eugenio Fernández Aguilar

Otros profesores:

D. J. Javier Bernal (Música,
Filosofía, Técnicas de Estudios,
Educación para la Ciudadanía)
D^a Laura Rodríguez (Francés ESO)
D. Pablo Pérez (Ed. Física)
D. Marta Borne (Francés Primaria)

El claustro de profesores se reunirá de forma tres veces al año, para aprobar, evaluar y revisar el Plan de Centro así como la Memoria Anual. Y de forma extraordinaria, tantas veces como lo considere oportuno el Equipo Directivo.

6.2. EQUIPO DIRECTIVO

Es el órgano ordinario de gestión del Centro y tiene la misión específica de corresponsabilizarse de su funcionamiento ordinario e impulsar la acción educativa global del Centro.

Lo componen:

D. Juan Javier Bernal García	Director Titular
D ^a Diana Prieto Sánchez	Directora Pedagógica
D ^a Blanca María Santamaría Silva	Coord. Pastoral
D ^a María del Mar Salazar Ruiz-Herrera	Miembro del Equipo Directivo
D ^a Sonia Ros Rodríguez	Administración
D. Jose Antonio Lucero	Miembro del Equipo Directivo

Las funciones del Equipo Directivo son las siguientes:

- Coordinar la actuación de todos los órganos y personas que componen el Centro.
- Promover y coordinar la elaboración de la Programación General anual.
- Estudiar y preparar todos los asuntos que deban proponerse a aprobación del Consejo Escolar, excepto los que son competencia exclusiva del director titular.
- Corresponsabilizarse, con la directora Titular y pedagógico del funcionamiento ordinario del Centro, solucionando los problemas diarios que afecten a los alumnos/as y a su aprendizaje.
- Programar, coordinar y evaluar las actividades educativo-pastorales escolares y extraescolares, según el Proyecto Educativo Pastoral de la Casa.
- Estudiar y revisar los diferentes programas que forman parte del Proyecto Educativo y del PEP: pastoral, orientación, etc.
- Informar de la marcha de los sectores encomendados y de los asuntos que conciernen a la comunidad Educativa.
- Proponer cuanto sea oportuno para la actualización de la acción educativa y hacer propuestas de mejora así como los mecanismos necesarios para conseguirlas.
- Impulsar la formación permanente del profesorado para asegurar la constante aplicación del carácter propio del Centro.
- Coordinar la realización de las actividades propuestas y la distribución de espacios.

- Estudiar las propuestas que llegan a nuestro Centro procedente de otras Instituciones.
- Revisar y evaluar la marcha del curso escolar.

El Equipo Directivo del Centro se reúne semanalmente, los martes de 12:00 a 14.00 horas.

6.3. CONSEJO ESCOLAR

Se reunirá, ordinariamente, cuatro veces al año o cuando fuese necesario, según lo establecido por el R.R.I.

Octubre/Noviembre

- Justificación de la gratuidad de libros de texto 2019-2020
- Lectura y aprobación, si procede, del Plan de Centro 2020-2021
- Justificación de cuentas del curso escolar 2019-2020
- Programación de actividades para realizar en torno al día de la Constitución
- Todos los temas que sean necesarios

Enero

- Programación de actividades para realizar el día de Andalucía
- Revisión del P.A.C.

Abril

- Información de los resultados de las solicitudes de nuevos alumnos
- Revisión del P.A.C.
- Información sobre la Ayuda de libros
- Solicitud de servicios y actividades complementarios para el curso 2020-2021

Junio

- Lectura y aprobación de la Memoria del curso 2020-2021

- Revisión del curso y propuestas para el curso siguiente.

6.4. EQUIPO DE COORDINACIÓN PEDAGÓGICA (E.C.P)

Está formado por:

Juan Javier Bernal García	Director y orientador de ESO
Diana Prieto Sánchez	Jefe de Estudios
María del Mar Salazar	Coordinadora de Educación infantil
Jesús Ruiz González	Coordinador de ESO
Maria Del Carmen Puyana	Coordinadora de Primaria
Inma Castro Reyes	Coordinadora del Departamento de Orientación

Este equipo se reúne al menos una vez al trimestre, y en este curso nos proponemos hacer una revisión de los documentos del Centro y coordinar la evaluación de todas las actuaciones pedagógicas del centro, así como el desarrollo de las pruebas de Escala.

6.5. EQUIPOS DOCENTES

Nuestro Centro está organizado en tres equipos docentes: uno de Infantil, otro de Primaria y uno de Secundaria. Estos equipos educativos están coordinados por los coordinadores de etapa y se reúnen una vez al mes.

6.6. EQUIPO DE PASTORAL ESCOLAR

Es el grupo de personas que anima y coordina la acción evangelizadora y pastoral en todas las actividades que se realicen en el Colegio, según el ideario católico y salesiano propio de nuestro Centro. Está coordinado y dirigido por la Coordinadora de Pastoral. En nuestro caso, la coordinadora de pastoral ha delegado sus funciones en el responsable de pastoral escolar.

Este equipo se reúne semanalmente, los jueves de 10.30 a 11.30 h. y lo forman las siguientes personas:

Blanca Santamaría Silva	Coordinadora de pastoral escolar
Patricia Barberi	Representante de Ed. Infantil
M ^a del Carmen Puyana Escudero	Representante de 1º y 2º ciclo de primaria
Juan José Macías	Representante de 3º ciclo de primaria
José Antonio Pérez	Representante de ESO

7. PLANES Y PROGRAMAS

Se enumeran en este apartado aquellos planes o programas propios del Centro que se han elaborado en los últimos cursos escolares. En algunos casos, tal como se indicará a continuación, se encuentran en revisión en el presente curso escolar.

7.1. PLAN CRECIENDO EN SALUD

Es una herramienta que pretende aunar esfuerzos para dar respuesta a un problema de salud que ha cobrado importante protagonismo dentro de la salud: la obesidad en edad infantil. Como respuesta al problema este Plan Integral propone actuaciones encaminadas a conseguir los siguientes objetivos:

- Crear conciencia en la población general acerca de la magnitud del problema y la necesidad de un abordaje preventivo y multidisciplinar.
- Sensibilizar a la población sobre la necesidad de mantener un peso adecuado en todas las edades mediante el equilibrio entre una alimentación saludable y la práctica de actividad física regular.
- Facilitar la información necesaria a las familias para que les permita adoptar hábitos adecuados para el mantenimiento de un peso saludable.
- Potenciar el desarrollo de condiciones socio-ambientales que faciliten la adopción y el mantenimiento a largo plazo de los estilos de vida saludables propuestos.
- Avanzar en el diagnóstico precoz y en una atención integral de las personas afectadas de obesidad, basada en la mejor evidencia científica disponible y en un mejor aprovechamiento y orientación de los recursos disponibles.
- Facilitar la formación de los distintos perfiles profesionales implicados y promover proyectos de investigación relacionados.
- Desarrollo del PROYECTO HUERTO ESCOLAR principalmente desde el área de ciencias naturales bilingüe.

7.2. PLAN DE ACTUACIÓN COVID-19

- El presente Plan de Contingencia ha sido elaborado por la Comisión Específica COVID-19, regulada por las Instrucciones 6 de julio de la Viceconsejería de Educación y Deporte relativas a la organización de los centros docentes para el

curso escolar 2020/2021, motivada por la crisis sanitaria de la COVID-19, **del Centro Ntra. Sra. del Perpetuo Socorro (Salesianas Rota)** según modelo homologado facilitado por la Consejería de Educación y Deporte.

- Este documento incluye recomendaciones y directrices en relación a las medidas de prevención e higiene frente a la COVID-19 para las actividades e instalaciones del Centro, durante el curso 2020-21, las cuales podrán ser actualizadas cuando los cambios de la situación epidemiológica así lo requieran.
- La adopción y seguimiento de las medidas contempladas tiene como objetivo contribuir a que docentes y personal del Centro, alumnado y familias afronten esta apertura de los Centros en el curso actual de forma segura y contribuya a reducir el riesgo de contagios, resultando fundamental la asunción individual y colectiva de responsabilidades.
- Estas actualizaciones se irán recogiendo en las diferentes versiones del Plan y serán registradas en el apartado de "*Seguimiento y Evaluación del Protocolo*".

7.3. MÉTODO ABN

Durante los dos cursos anteriores, parte del profesorado del centro estuvo formándose en el método ABN, un método que trabaja de forma muy eficaz la competencia matemática, concretamente el razonamiento matemático y el cálculo mental.

En este curso continua la implantación del método en la etapa de E. Infantil y los cinco primeros cursos de E. Primaria. Para consolidar el conocimiento en dicho método, se apuesta por la formación continua del profesorado y la coordinación entre los distintos niveles.

7.4. PLAN DE CONVIVENCIA

El Plan de Convivencia del Centro se finalizó en marzo del 2007 y en el curso 2010-2011 se realizó una evaluación exhaustiva de acuerdo a la nueva normativa que entró en vigor.

A comienzos de se ha realizado un ANEXO AL PLAN DE CONVIVENCIA COVID-19, en el que se han establecido normas relacionadas directamente con el cumplimiento del protocolo COVID-19. Se realiza anualmente una revisión del Plan y se van incorporando las modificaciones necesarias relativas al COVID-19.

7.5. PLAN DE ATENCIÓN A LA DIVERSIDAD

El Centro dispone de un Documento Marco elaborado por el conjunto de Departamentos de orientación de los centros salesianos de las Hijas de M^a Auxiliadora (Salesianas) de Andalucía.

Actualmente tenemos ya en funcionamiento un "Protocolo de actuación" para todo el Centro. Este protocolo forma parte del Documento final.

7.6. PLAN DE AUTOPROTECCIÓN

El Centro ya dispone de un Plan de Prevención de riesgos laborales actualizado y está en proceso la realización del Plan de autoprotección.

7.7. PLAN DE EVACUACIÓN

El centro dispone de un Plan de Evacuación actualizado a la normativa vigente. Durante este curso escolar se realizarán los simulacros pertinentes a nivel interno y los establecidos por las competencias municipales.

7.8. PLAN LECTOR

Desde el curso 2008/2009 el Centro dispone de un Plan lector propio, adaptado a las necesidades de nuestros alumnos. Este documento se elaboró con la implicación de todo el claustro de profesores y con el asesoramiento técnico de la editorial edebé.

Lo coordina el departamento de Lengua y se revisa cada año.

Este Plan lector abarca la totalidad de las etapas y los cursos escolares, desde 5 años hasta 4º de ESO, en relación a la competencia lingüística y desde 1º de primaria hasta 4º de ESO, en relación a la competencia en lengua inglesa.

7.9. PLAN DE ANIMACIÓN Y PASTORAL ESCOLAR

Este Plan está elaborado, revisado y llevado adelante por el Equipo de pastoral escolar, con la colaboración de todo el claustro de profesores. Es responsabilidad, en última instancia del Equipo directivo y de la titularidad del Centro y responde a la Misión, Visión y valores del mismo, por su orientación cristiana y salesiana.

Comprende toda la animación pastoral y evangelizadora del Colegio, es decir, el conjunto de actividades religiosas que se llevan a cabo durante el curso escolar. Se revisa trimestralmente al igual que todos los planes que componen el mapa documental del centro y es conocido por toda la comunidad educativa del Colegio.

7.10 PROYECTO TDE (Transformación Digital Educativa)

Programa de Digitalización de Centros, con el objetivo fundamental de impulsar y apoyar la transformación del centro en una escuela digitalmente competente.

Este proyecto trata de realizar los procesos de enseñanza y aprendizaje en un entorno tecnológico y convertirlos en un espacio de encuentro para docentes y alumnado, facilitando el acceso directo a los contenidos digitales e introduciendo cambios metodológicos y organizativos que permita al alumnado aprender con claro carácter inclusivo, además de animar y estimular tanto al alumnado como al profesorado a avanzar en este proceso, gracias a la personalización de la enseñanza y a la mejora de la comunicación entre los participantes en este sistema.

8. APROBACIÓN, SEGUIMIENTO Y EVALUACIÓN DEL PAC

El presente Plan Anual de Centro ha sido elaborado con la colaboración del claustro de profesores y coordinado por el Equipo Directivo. Se aprobará en el Claustro y en el Consejo Escolar.

El seguimiento y la evaluación de este documento serán competencia del Equipo Directivo. Se realizarán revisiones trimestrales del mismo por parte del Claustro de profesores.

Asimismo, cada órgano de coordinación nombrado en este documento, revisará trimestralmente la parte que le es de su competencia particular y esta revisión quedará reflejada por escrito.

Al finalizar el presente curso escolar, el Equipo Directivo coordinará la elaboración de la memoria final con todas las aportaciones trimestrales realizadas.